

Carnet d'identification des Orthoptères de Midi-Pyrénées

COSTES Aurélien & ROBIN Jérôme

Version de mai 2016



Préambule

Bien que les Orthoptères soient considérés comme un des groupes phares pour les études entomologiques, ils restent assez méconnus. Jusqu'en 2015, très peu d'outils d'identification ciblant les naturalistes amateurs étaient disponibles. La bibliographie demeurait éparse et ne couvrait pas toutes les espèces de France.

Pour se sensibiliser à ce groupe il fallait donc se plonger dans la littérature scientifique, demander de l'aide auprès d'associations spécialisées ou poster des photos sur des forums.

Dès lors, les éditions biotope ont élaboré un « *cahier d'identification des Orthoptères de France, Belgique, Luxembourg et Suisse* »¹ qui peut être considéré à ce jour comme la bible pour les orthoptéristes amateurs ou professionnels.

L'accumulation de ces différents outils amène à se poser la question sur la véracité de certaines observations. Un travail d'état des lieux des connaissances de l'orthoptérofaune s'est donc avéré nécessaire afin d'affiner la répartition de chaque espèce.

En 2016, nous nous sommes chargés, aidés par de nombreux naturalistes locaux, de ce travail de synthèse pour la région Midi-Pyrénées.

Dans ce cadre, les stations historiques et les données aberrantes ont été traitées et une cartographie générale par département a été réalisée pour chaque espèce.

Dans le but de mettre à disposition des observateurs locaux un outil de détermination supplémentaire, un carnet d'identification spécifique à la région Midi-Pyrénées a été élaboré.

Toutes les espèces semblables y sont exposées sur une même page pour garantir une meilleure lisibilité. Une indication sur les milieux fréquentés et la phénologie complètent les éléments nécessaires à l'identification.

Ce carnet est mis à disposition des associations naturalistes locales sous format informatique ce qui permet de l'actualiser au fil des prochaines découvertes.

En cas de doute sur vos observations, une adresse mail spécifique a été créée : enqueteorthopteres@gmail.com. Nous nous efforcerons de vous aiguiller au mieux dans vos déterminations.

Nous vous incitons également à saisir vos observations sur les bases de données locales : Baznat, Faune Nord-Midi-Pyrénées et SiCen.

Nous vous souhaitons une belle découverte des Orthoptères de Midi-Pyrénées.

Jérôme ROBIN & Aurélien COSTES

¹ Sardet E., Roesti C., Braud Y., 2015.

Remerciements

L'exercice des remerciements est très délicat puisqu'il se fait avec la crainte d'oublier des personnes qui ont pu jouer un rôle de près ou de loin dans la conception de ce carnet.

La facilité est donc de citer l'ensemble des associations naturalistes locales, en espérant que chaque personne puisse s'y retrouver assimilée.

Nous remercions donc tous les bénévoles des associations suivantes : ANA, ASCETE, CEN-MP, CPIE Midi-Quercy, CPIE Pays Gersois, CPIE Pays Tarnais, CPIE Rouergue, LPO Aveyron, LPO Lot, LPO Tarn, Nature Comminges, Nature-MP, OPIE-MP, SNL, SSNTG...

Nous tenons également à mettre en avant et féliciter tous les contributeurs des différentes bases de données locales : Baznat, Faune Nord-Midi-Pyrénées, SiCen...

Un grand merci tout particulier à Samuel Danflous pour son aide et son soutien.

Merci également à Laure Toustou pour sa patience et pour la motivation communicative dont elle a fait part vis-à-vis de ce projet.

Pour leur relecture et leur encouragement, nous tenions à remercier David Alquier, Laurent Bourgouin, Gaël Delpon, Benoit Duhazé, Evelyne Haber, Rodolphe Liozon et Laurent Pélozuelo.

Pour finir, des remerciements particuliers à nos compères hexapodes Jean-Michel Catil et Pierre-Olivier Cochard, avec qui nous tentons d'impulser une dynamique sur l'amélioration des connaissances sur les Orthoptères de Midi-Pyrénées.



Les milieux midi-pyrénéens

La diversité de milieux qui compose Midi-Pyrénées fait le bonheur des naturalistes locaux.

Au sud, les Pyrénées représentent l'élément naturel le plus remarquable de la région. Le climat et l'altitude permettent d'y observer un cortège d'espèces bien particulier.

Les Pyrénées sont d'autant plus intéressantes d'un point de vue entomologique qu'elles offrent différents faciès tout le long de la chaîne montagneuse. Ainsi, le cortège orthoptérique retrouvé en Ariège à une altitude donnée peut se révéler être singulièrement différent dans les Hautes-Pyrénées à la même cote altitudinale.

On y retrouve alors des espèces qualifiées d'endémiques pyrénéennes.

Les paysages nord aveyronnais regorgent également d'une grande richesse avec notamment un magnifique réseau de tourbières. Ce secteur reste toutefois méconnu pour les Orthoptères et de nombreuses découvertes restent à faire.

Ce constat est équivalent pour les monts de Lacaune dans le sud-est du Tarn. Ce secteur paraît très attractif pour les Orthoptères mais reste sous-prospecté.

Pour compléter l'énumération des milieux d'altitude ou de moyenne altitude réputés pour être riches en Criqueux, Sauterelles et Grillons, nous pouvons citer les tourbières du Ségala lotois qui nous promettent encore de grandes découvertes.

Les milieux secs midi-pyrénéens se révèlent être tout aussi intéressants avec le mythique causse du Larzac, qui offre une touche méditerranéenne à la région.

D'autres secteurs xériques d'intérêt peuvent être cités comme le Causse comtal, la vallée de l'Aveyron ou encore les causses du Quercy et de Gramat.

La variété des milieux ne s'arrête pas qu'à ces grandes entités puisque les grandes vallées de plaine et les zones bocagères présentent un fort potentiel pour l'accueil d'une belle diversité en Orthoptères. Par ailleurs, les secteurs de plaine abritent encore çà et là des milieux humides particulièrement intéressants mais menacés, notamment par l'urbanisation.

Quelques-uns de ces habitats sont illustrés sur la carte ci-dessous. Ils sont associés au cortège d'espèces qui peut y être retrouvé.

Pelouses calcaires et faciès d'embuissonnement : causses d'Anglars et Mespel



Prairies humides et marais alcalins : vallée de la Tourmente



Landes et tourbières de l'Aubrac



Pelouses, éboulis et landes d'altitude dans les Hautes-Pyrénées



Les Grands Causses : Causses du Larzac



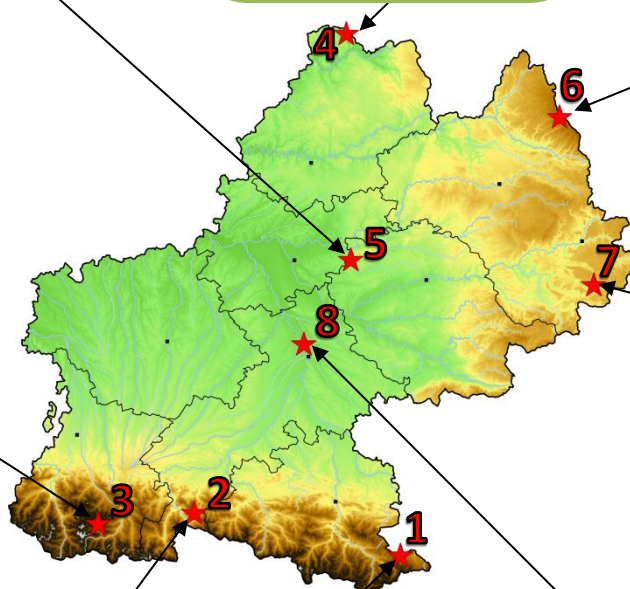
Pelouses, landes et lisières d'altitude dans les Pyrénées centrale



Pelouses et landes d'altitude dans les Pyrénées ariégeoises



Friches et fourrés de la plaine centrale : vallée de la Garonne



**1 - Pelouses et landes d'altitude dans les Pyrénées ariégeoises :
Quérigut – Col d'Ascou-Pailhères, altitude entre 1600 et 2100**

Gomphoceridius brevipennis
Cophopodisma pyrenanea
Gomphocerus sibiricus sibiricus
Metrioptera saussuriana
Gomphocerippus saulcyi vicdessossi
Arcyptera fusca
Pseudochorthippus parallelus ssp.
Decticus verrucivorus verrucivorus
Gomphocerippus apricarius apricarius
Omocestus haemorrhoidalis haemorrhoidalis
Miramella alpina subalpina
Chorthippus scalaris
Stenobothrus lineatus lineatus
Stenobothrus stigmaticus
Tettigonia cantans
Gomphocerippus biguttulus biguttulus
Platycleis albopunctata albopunctata

**2 - Pelouses, landes et lisières d'altitude dans les Pyrénées
centrales : Pic de Gar, Pic de l'Escalette, altitude entre 1400 et 1850**

Metrioptera buyssonii
Callicrania ramburii
Polysarcus denticauda
Gomphocerippus saulcyi vicdessossi
Omocestus viridulus
Euthystira brachyptera
Tettigonia vagans
Miramella alpina subalpina
Bicolorana bicolor bicolor
Gomphocerippus rufus
Barbitistes serricauda
Decticus verrucivorus verrucivorus

**3 - Pelouses, éboulis et landes d'altitude dans les Hautes-
Pyrénées : Parc National des Pyrénées, altitude entre 1900 et 2500**

Gomphoceridius brevipennis
Cophopodisma pyrenanea
Gomphocerus sibiricus sibiricus
Podisma pedestris
Anthaxius hispanicus
Gomphocerippus saulcyi vicdessossi
Psophus stridulus stridulus
Arcyptera fusca
Decticus verrucivorus verrucivorus
Oedipoda germanica germanica
Stenobothrus lineatus lineatus
Stenobothrus stigmaticus
Pseudochorthippus parallelus parallelus
Gomphocerippus biguttulus biguttulus

**4 - Prairies humides et marais alcalins : vallée de la Tourmente – Lot
altitude 100/200**

Conocephalus dorsalis
Mecostethus parapleurus parapleurus
Stethophyma grossum
Paracinema tricolor bisignata
Conocephalus fuscus
Ruspolia nitidula nitidula
Chorthippus dorsatus dorsatus
Gryllotalpa gryllotalpa
Pteronemobius heydenii heydenii
Pseudochorthippus parallelus parallelus
Isophya pyrenaea
Tetrix bolivari

5 - Pelouses calcaires et faciès d'embuissonnement, lisières thermophiles : causses d'Anglars et Mespel – Tarn/Tarn-et-Garonne, altitude entre 150 et 400

Saga pedo
Sepiana sepium
Antaxius sorrezensis
Platycleis albopunctata albopunctata
Stenobothrus lineatus lineatus
Omocestus petraeus
Oedipoda germanica germanica
Depressotetrix depressa
Calliptamus italicus italicus
Calliptamus barbarus barbarus
Decticus albifrons
Pholidoptera femorata
Ephippiger diurnus diurnus
Euchorthippus declivus
Cyrtaspis scutata
Barbitistes serricauda
Gomphocerrius vagans vagans
Tylopsis lilifolia
Yersinella raymondii
Oecanthus pellucens pellucens
Melanogryllus desertus

6 - Landes et Tourbières de l'Aubrac : Tourbière de la Vergne noire – Aveyron , altitude entre 1000 et 1400 m

Pseudochorthippus montanus montanus
Metrioptera brachyptera
Stethophyma grossum
Polysarcus denticauda
Chorthippus dorsatus dorsatus
Metrioptera saussuriana
Omocestus viridulus
Euthystira brachyptera
Chrysochraon dispar dispar
Stenobothrus stigmaticus
Pseudochorthippus parallelus parallelus

7 - Les Grands Causses : Causses du Larzac – 700 à 900 mètres

Arcyptera microptera carpentieri
Celes variabilis
Gampsocleis glabra
Stenobothrus fischeri glaucescens
Stenobothrus festivus
Stenobothrus lineatus lineatus
Stenobothrus stigmaticus
Stenobothrus nigromaculatus nigromaculatus
Myrmeleotettix maculatus maculatus
Omocestus petraeus
Omocestus raymondii raymondii
Antaxius sorrezensis
Oedipoda germanica germanica
Oedipoda caerulescens caerulescens
Calliptamus italicus italicus
Calliptamus barbarus barbarus

8 - Friches et fourrés de la plaine centrale : vallée de la Garonne – Agglomération toulousaine, altitude 100 m

Euchorthippus elegantulus
Gomphocerrius brunneus brunneus
Calliptamus italicus italicus
Decticus albifrons
Pezotettix giornae
Roeseliana roeselii
Tettigonia viridissima
Phaneroptera nana
Tesselana tessellata tessellata
Platycleis albopunctata albopunctata
Platycleis affinis affinis
Tylopsis lilifolia
Uromenus rugosicollis
Gryllus campestris
Eumodicogryllus bordigalensis bordigalensis

Clé d'identification des Orthoptères de Midi-Pyrénées

Clé simplifiée des Orthoptères de Midi-Pyrénées

Orthoptères

Antennes plus longues que le corps

Antennes plus courtes que le corps

Corps aplati latéralement

Fémurs postérieurs rabattus contre le corps au repos
Tarses toujours constitués de 4 articles

Corps aplati dorso-ventralement

Fémurs postérieurs écartés du corps au repos
Tarses toujours constitués de 3 articles

Sauterelles (Ensifères)

Grillons et Courtilières (Ensifères)

Criquets (Caelifères)



Pages 20 à 36



Pages 37 à 42



Pages 43 à 65

Sauterelles: espèces microptères ou aptères (1/2)

Mœurs cavernicoles
Allure bossue
Couleur terne



1 sp
Dolichopoda linderi

Page 36



Aspect frêle
Couleur brune très contrastée



1 sp
Yersinella raymondii

Page 32



Tête arrondie
Espèces grande taille
Pronotum en forme de selle de cheval



3 sp
Callicrania ramburii
Uromenus rugosicollis
Ephippiger diurnus diurnus

Page 35



Tête plus haute que large
Pattes colorées de rouge
Corps ponctué de rouge ou de noir



2 sp
Barbitistes serricauda
Leptophyes punctatissima

Page 21



Tête plus arrondie
Aspect très trapu et massif, coloration dominante verte
Souvent le pronotum très massif



3 sp
Polysarcus denticauda
Polysarcus scutatus
Isophya pyrenaica

Page 22



Taille supérieure à 50mm
Pattes très allongées et épineuses
Trait blanc sur les flancs de la tête jusqu'au bout de l'abdomen



1 sp
Saga pedo

Page 34



Sauterelles: espèces microptères ou aptères (2/2)

Pronotum imposant vu de côté
Aspect massif
Couleur fondamentale brune



3sp

Thyreonotus corsicus corsicus
Pholidoptera griseoptera
Pholidoptera femorata

Page 31



Pronotum plus arrondi
Aspect massif
Couleur fondamentale verte ou brune



3 sp

Antaxius sorrezensis
Antaxius hipanicus
Rhacocleis annulata

Page 33



Couleur vert-jaune translucide
Aspect frêle et fragile
♂ à cerques filiformes et courbés



2 sp

Cyrtaspis scutata
Meconema meridionale

Page 23



Meconema thalassinum, espèce semblable, est classée avec les espèces macroptères

Sauterelles: espèces brachyptères (1/1)

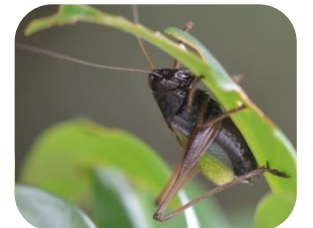
Ailes le plus souvent translucides et parfois teintées de vert



7 sp

Sepiana sepium
Bicolorana bicolor bicolor
Roeseliana roeselii
Zeuneriana abbreviata
Metrioptera buyssoni
Metrioptera brachyptera
Metrioptera saussuriana

Pages
28 à 30



Conocephalus dorsalis est généralement brachyptère mais est classé à la page suivante avec les espèces macroptères

Sauterelles: espèces macroptères (1/1)

Tête conique

Pas d'épines sur les fémurs
Milieux humides ou semi-humides



3 sp

Ruspolia nitidula nitidula
Conocephalus fuscus

Page 24

Conocephalus dorsalis (certains individus brachyptères)



Tête plus haute que large
Pattes très frêles
Ailes dépassant l'abdomen



3 sp

Tylopsis lilifolia
Phaneroptera falcata
Phaneroptera nana

Page 20



Espèces de grandes tailles et de couleur verte
Pas de tâches visibles sur les ailes



2 sp

Tettigonia cantans
Tettigonia viridissima

Page 25



Espèces de grandes tailles de couleur verte ou brune
Tâches brunes sur les ailes



3 sp

Decticus albifrons
Decticus verrucivorus verrucivorus
Gampsocleis glabra

Page 26



Espèces plus longilignes et de couleur brune
Macules brun et blanc sur les ailes



3 sp

Platycleis albopunctata albopunctata
Platycleis affinis affinis
Tessellana tessellata tessellata

Page 27



Couleur vert-jaune translucide
Aspect frêle et fragile
♂ à cerques filiformes et courbés




1 sp

Meconema thalassinum

Page 23



 *M. meridionale* et *Cyrtaspis scutata*, espèces semblables, sont classées avec les espèces microptères

Grillons de taille inférieure à 11 mm (1/1)

Grillon de taille **inférieure à 5 mm**
Corps très arrondi
Vit au contact des fourmis



1 sp
Myrmecophilus sp

Page 37



Grillon de taille **supérieure à 5 mm**
Tête et pronotum poilus
Tête petite et triangulaire
Yeux larges
Tibias postérieurs arrondis dorsalement

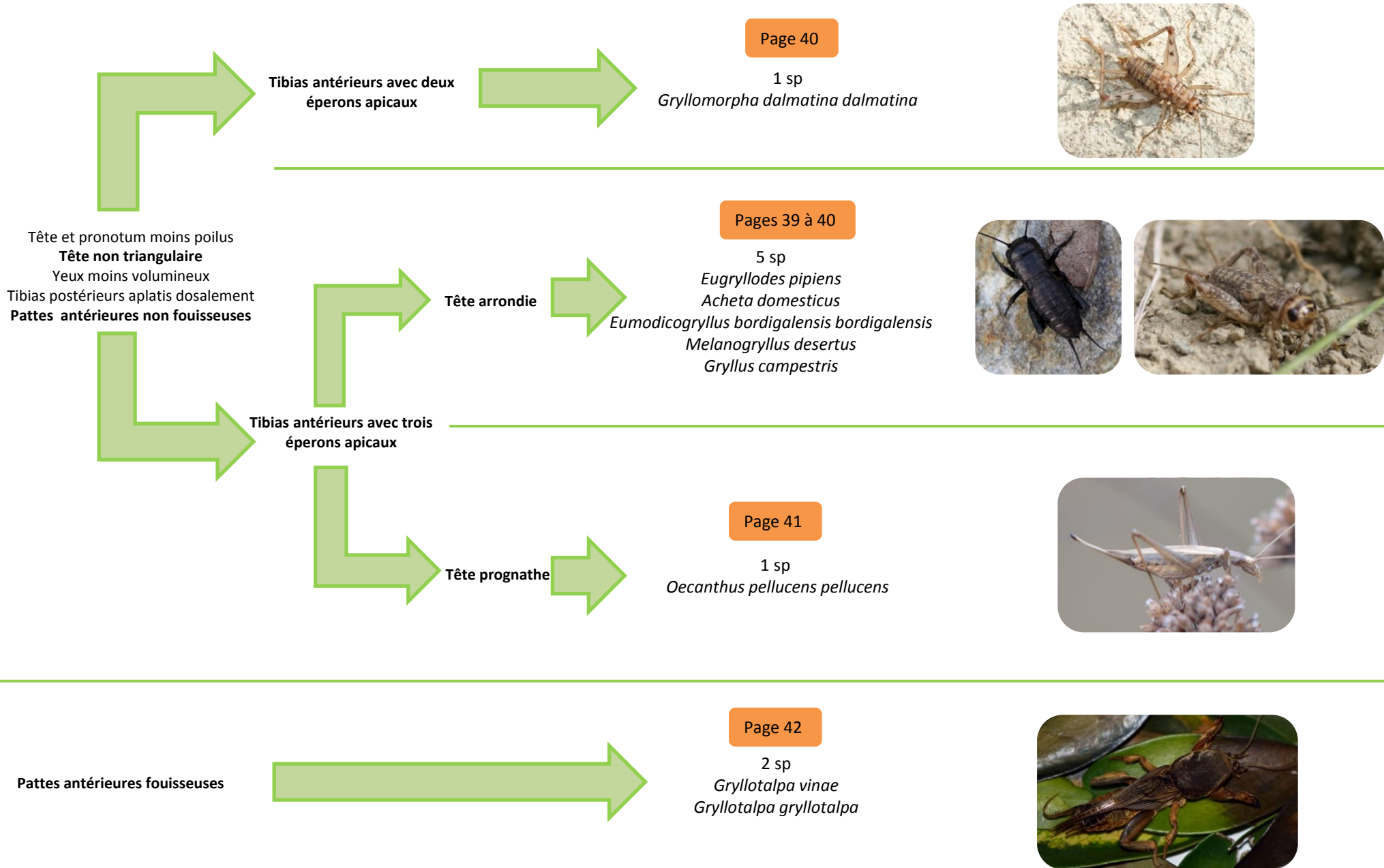


3 sp
Nemobius sylvestris sylvestris
Pteronemobius heydenii heydenii
Pteronemobius lineolatus

Page 38



Grillons de taille supérieure à 11 mm (1/1)



Criquets de taille inférieure à 17 mm (1/1)

Criquet de taille comprise entre 7 et 17 mm

Pronotum recouvrant entièrement l'abdomen ou le dépassant
Mimétique de son substrat



7 sp

Paratettix meridionalis
Tetrix subulata
Tetrix bolivari
Tetrix ceperoi ceperoi
Depressotetrix depressa
Tetrix undulata ssp
Tetrix tenuicornis explicata

Pages 44 à 45



Criquet plus petit que 7 mm

Robe noire et blanche
Pronotum non allongé à l'arrière
Fréquente les sables et les graviers



1 sp

Xya variegata

Page 43



Criquets possédant un tubercule entre les pattes avant (1/1)

Allure trapue
Dimorphisme sexuel marqué
Tibias postérieurs unicolores
Ailes colorées de rouge-rose pour certaines espèces



5 sp

Paracaloptenus bolivari
Calliptamus italicus italicus
Calliptamus barbarus barbarus
Calliptamus wattenwilianus

Page 46

Pezotettix giornae →

Page 47



Espèce squamiptère
Robe très colorée (jaune, vert pomme, orange...)
Allure trapue
Espèce surtout montagnarde



3 sp

Podisma pedestris
Cophopodisma pyrenaea
Miramella alpina subalpina

Page 48



Très grande espèce de couleur grisâtre à brunâtre
Yeux rayés
Ailes dépassant très nettement de l'abdomen



1 sp

Anacridium aegyptium aegyptium

Page 47



Criquets aux ailes colorées (1/1)

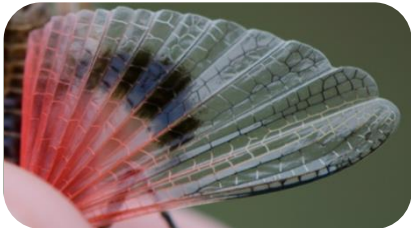
Ailes **rouges** à l'intérieur



4 sp

Psophus stridulus stridulus
Oedipoda germanica germanica
Celex variabilis variabilis
Acrotylus insubricus insubricus

Page 49



Ailes **bleues (parfois très clair)** à l'intérieur



4 sp

Oedipoda caerulescens caerulescens
Oedipoda coerulea
Sphingonotus caerulans spp
Aiolopus strepens

Page 50

Page 51



Ailes **jaune verdâtre** à la base



4 sp

Locusta migratoria gallica
Locusta cinerascens cinerascens
Oedaleus decorus ssp
Aiolopus thalassinus thalassinus

Page 47

Page 51



Les *Calliptamus*, présentés en page précédente, ont des ailes colorées de rouge-rose



Criquets aux ailes pas ou peu colorées (1/2)

Criquet jaunâtre élancé aux ailes enfumées de noir et aux tibias postérieurs rouges



3 sp
Arcyptera fusca
Arcyptera microptera carpentieri
Stetophyma grossum

Page 52



Criquet de couleur fondamentale verte (sauf chez ♀ de *C. dispar*) et aux carènes du pronotum presque droites



4 sp
Euthystira brachyptera
Chrysochraon dispar dispar
Mecostethus parapleurus parapleurus
Paracinema tricolor bisignata

Page 53



Criquet aux antennes coudées ou renflées



4 sp
Gomphoceridius brevipennis
Myrmeleotettix maculatus maculatus
Gomphocerippus rufus
Gomphocerus sibiricus sibiricus

Pages 54 à 55

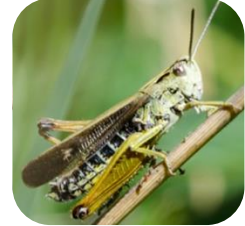


Criquets aux ailes pas ou peu colorées (2/2)

Pages 56 à 57

5 sp

Omocestus rufipes
O. viridulus
O. haemorrhoidalis haemorrhoidalis
O. petraeus
O. raymondi raymondi



Champ médian des élytres non ou à peine élargi
 Nervures cubitales 1 et 2 jamais soudées
Valves de l'oviscapte non dentées



NON

Pages 58 à 59

5 sp

Stenobothrus festivus
S. fischeri glaucescens
S. stigmaticus
S. nigromaculatus nigromaculatus
S. lineatus lineatus



Champ médian des élytres élargi
 Nervures cubitales 1 et 2 fusionnées
Valves de l'oviscapte dentées à la base



OUI

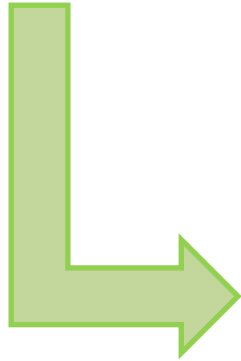
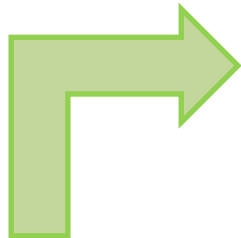
Pages 60 à 65

15 sp

Euchorthippus declivus
E. elegantulus
Pseudochorthippus parallelus parallelus
P. montanus montanus
Stauroderus scalaris scalaris
Chorthippus albomarginatus albomarginatus
C. dorsatus dorsatus
Gomphocerippus vagans vagans
G. biguttulus biguttulus
G. mollis mollis
G. brunneus brunneus
G. binotatus armoricanus
G. saulcyi vicdessosi
G. saulcyi algoaldensis
G. apricarius apricarius












Présence d'un lobe basal sur les élytres

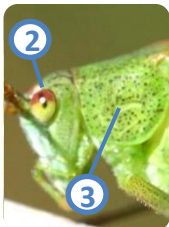
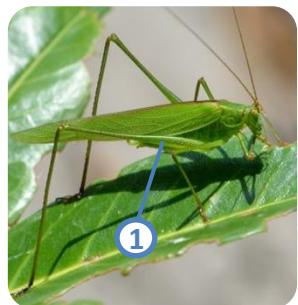


Carnet d'identification des Orthoptères de Midi-Pyrénées

Légende:

-  Espèce présente après 1990 avec plus de cinq stations connues
-  Espèce présente après 1990 avec moins de cinq stations connues
-  Espèce migratrice occasionnelle
-  Espèce jamais citée du département
-  Espèce présente avant 1990
-  Donnée problématique, la présence de l'espèce doit être confirmée
-  Espèce potentielle sur un secteur précis du département
(sauf pour *R.poneli*, potentiel sur plusieurs départements en plaine)
-  Espèce protégée
-  Espèce déterminante ZNIEFF (cf. liste DREAL pour les critères géographiques)

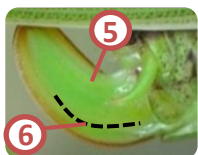
Sauterelle frêle à dominance verte



- ① Fémurs étroits
- ② Limite de la coloration des yeux nette
- ③ Lobes du pronotum plus larges que hauts



- ④ Plaque sous-génitale ♂ élargie à l'extrémité en 2 lobes divergents



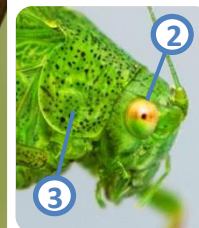
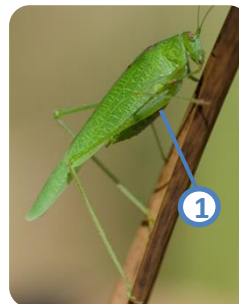
- ⑤ Oviscapte avec le bord inférieur recourbé de façon anguleuse
- ⑥ Base de la lamelle courbée

Espèce essentiellement de plaine: pelouses sèches riches en arbustes, bords des chemins, zones rudérales, ourlets mésophiles...



JFMAMJJASOND

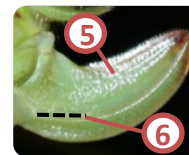
Sauterelle frêle à dominance verte



- ① Fémurs épais
- ② Limite de la coloration des yeux diffuse
- ③ Lobes du pronotum plus hauts que larges



- ④ Plaque sous-génitale ♂ triangulaire, rétrécie et échancrée à l'extérieur



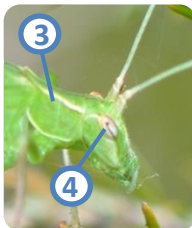
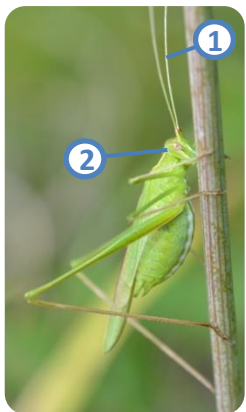
- ⑤ Oviscapte avec le bord inférieur recourbé de façon circulaire
- ⑥ Base de la lamelle droite

Espèce essentiellement de plaine : bois clairs, buissons, prairies extensives, fossés, souvent anthropophile...



JFMAMJJASOND

Sauterelle frêle ayant différents morphes (verts, testacés...)



- ① Antennes généralement jaune pâle
- ② Tête orthogonale
- ③ Lobes du pronotum nettement rectangulaire avec des carènes latérales bordées de blanc
- ④ Yeux striés

Tylopsis lilifolia (Phanéoptère liliacé)

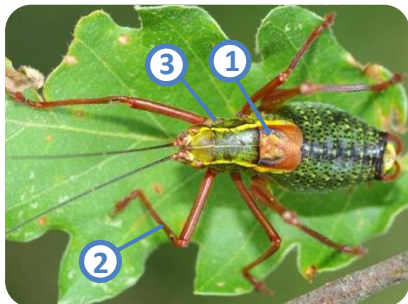
Espèce de plaine : végétation arbustive (haies, buissons), bois clairs, friches, pelouses...



JFMAMJJASOND

Barbitistes serricauda (Barbitiste des bois)

Sauterelle trapue au corps vert ponctué de noir



- ① Elytres bruns soulignés de jaune
- ② Pattes généralement rougeâtres
- ③ Carène latérale du pronotum jaune bordé de noir



- ④ Cerques amincis en pointe à l'apex et qui se croisent



- ⑤ Oviscapte denté légèrement courbé dès le tiers apical

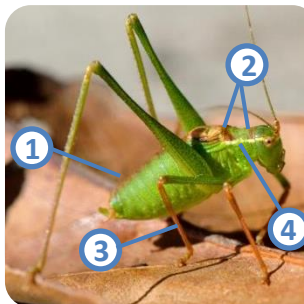
Espèce montagnarde et de plaine:
orées forestières, lisières, végétation arbustive



JFMAMJJASOND

Leptophyes punctatissima (Leptophye ponctuée)

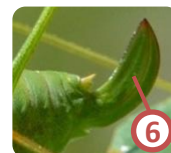
Sauterelle plus fine au corps vert ponctué de rouge



- ① ♂ bande brune sur le dessus de l'abdomen
- ② ♂ taches brunes à l'avant et à l'arrière du pronotum
- ③ Tibia et tarse des pattes rougeâtre (surtout ♂)
- ④ Carène latérale du pronotum claire



- ⑤ Cerques courbés mais ne se croisent pas



- ⑥ Oviscapte non denté, large et pointu à son extrémité

Espèce essentiellement de plaine :
orées forestières ensoleillées, buissons, haies, parc
arborés...



JFMAMJJASOND

Polysarcus denticauda (Barbitiste ventru)

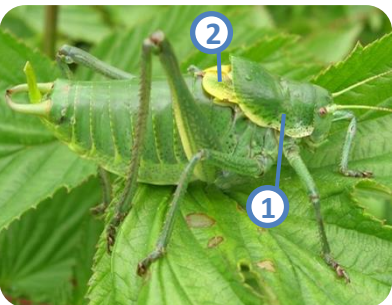
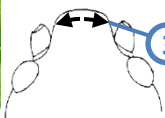
Z

Sauterelle massive à dominance verte

① Pronotum aux bords verts clairs à jaunâtres

② Elytres jaunes aux nervures brunâtres

③ Fastigium du vertex faiblement élargi



④ Plaque sous-génitale ♂ dépasse les cerques



⑤ Oviscapte arrondi à l'apex

Espèce montagnarde:
Pelouses alpines, landes...



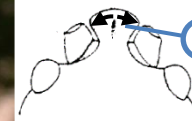
JFMAMJJASOND

Polysarcus scutatus (Barbitiste à bouclier)

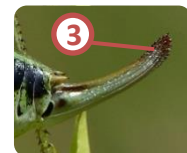
Z

Sauterelle massive à dominance verte, parfois sombre

① Fastigium du vertex fortement élargi vers l'avant



② Plaque sous-génitale ♂ ne dépasse pas les cerques



③ Oviscapte pointu à l'apex

Espèce montagnarde:
Pelouses alpines, landes...



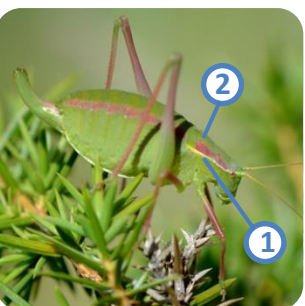
JFMAMJJASOND

Sauterelle trapue à dominance verte

① Trait blanc partant de l'œil et suivant la carène du pronotum

② Tache rosâtre à l'extrémité du pronotum

Espèce de plaine pouvant se rencontrer en montagne:
habitats variés à tendance mésophile (lisières, orées forestières, prairies, landes...)



③ Oviscapte denté, arrondi à l'apex et courbé depuis la base



④ Cerques courbés au niveau du dernier tiers apical

Isophya pyrenaica (Barbitiste des Pyrénées)



JFMAMJJASOND

Meconema thalassinum (Méconème tambourinaire)

Petite sauterelle frêle à dominance verte



① Les élytres dépassent l'apex de l'abdomen



② Plaque sous-génitale ♀ à bord postérieur prolongé au milieu par une lame étroite

Espèce arboricole:
essences feuillues



JFMAMJJASOND

Meconema meridionale (Méconème fragile)

Petite sauterelle frêle à dominance verte



① Les élytres sont réduits à l'état adulte, en forme d'écailles



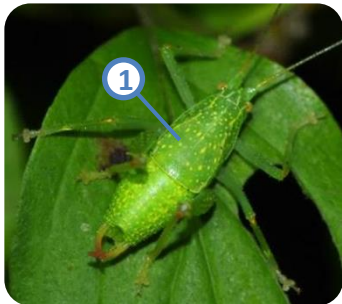
② Plaque sous-génitale ♀ à bord postérieur émarginé au milieu

Espèce arboricole:
essences feuillues



JFMAMJJASOND

Sauterelle massive à couleur verte ponctuée de jaune (rarement brune)



① Pronotum couvre en partie la tête et se prolonge sur l'abdomen



② Oviscapte à bord dentelé dans le tiers apical



③ Cerques courbés vers l'intérieur, se touchant à l'apex

Cyrtaspis scutata (Méconème scutigère)

Z

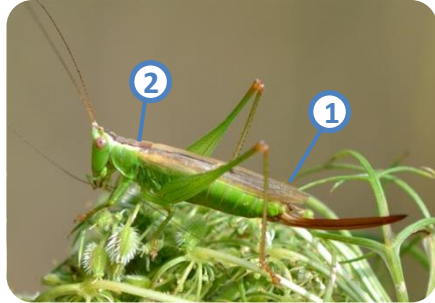
Espèce arboricole:
essences feuillues



JFMAMJJASOND

Conocephalus fuscus (Conocéphale bigarré)

Sauterelle frêle à couleur vert clair



- ① Elytres longs, dépassant l'abdomen
- ② Abdomen avec large bande brune



- ③ Plaque sous-génitale ♂ rétrécie et échancrée à l'extrémité



- ④ Ovipositeur presque rectiligne

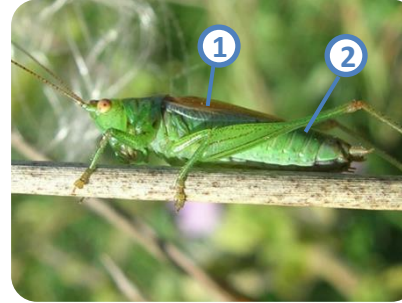
Espèce assez ubiquiste mais généralement en milieu prairial à végétation haute, fossés, zones humides



JFMAMJJASOND

Conocephalus dorsalis (Conocéphale des roseaux)

Sauterelle frêle à couleur vert pomme



- ① Elytres courts (certains macroptères)
- ② Dessus de l'abdomen avec large bande brune



- ③ Plaque sous-génitale ♂ large et tronquée à l'extrémité



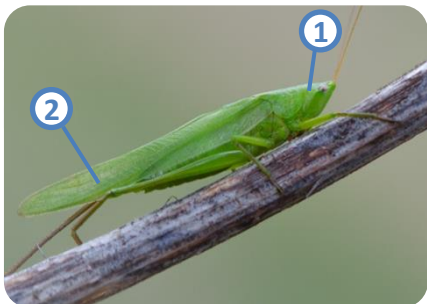
- ④ Ovipositeur plus court et nettement incurvé

Fréquente les zones humides jamais entièrement à sec et à végétation haute (roselières, cariçaias,...)

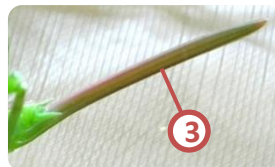


JFMAMJJASOND

Grande sauterelle avec de nombreuses variations de couleurs (vert, testacé, rougeâtre...)



- ① Tête en forme conique
- ② Elytres longs



- ③ Ovipositeur droit, comprimé, un peu élargi au milieu, aigu et lisse à l'apex

Ruspolia nitidula nitidula (Conocéphale gracieux)

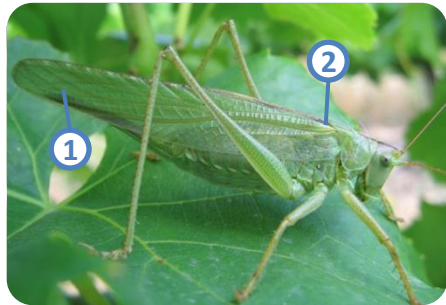
Espèce assez ubiquiste mais généralement en milieu mésophile à hydrophile, à végétation dense



JFMAMJJASOND

Tettigonia viridissima (La Grande Sauterelle verte)

Grande sauterelle généralement verte parfois testacée



- ① Elytres très longs, dépassent les genoux postérieurs
- ② Bande brune de la tête aux tegmina



- ③ Oviscapte long et faiblement incurvé vers le bas

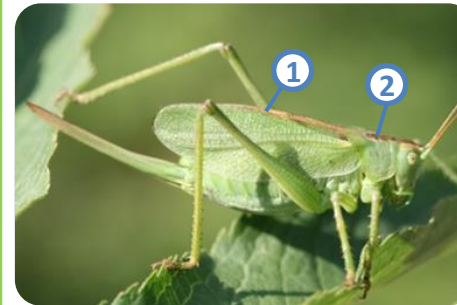
Espèce de plaine jusqu'à 1200m :
ubiquiste, végétation haute et strate
arbustive



JFMAMJJASOND

Tettigonia cantans (Sauterelle cymbalière)

Grande sauterelle généralement verte parfois testacée



- ① Elytres larges, courts, ne dépassant pas l'apex des genoux postérieurs
- ② Pronotum brun au dessus



- ③ Oviscapte droit, dépassant bien l'apex des élytres

Espèce de montagne, de 800m à 2000m :
Ubiquiste, landes, lisières, prairies denses...



JFMAMJJASOND

Decticus verrucivorus verrucivorus (Dectique verrucivore)

Z

Sauterelle massive très souvent verte (parfois brune ou rosâtre)



① Elytres courts et ornés de taches sombres



② Cerques du ♂ dentés au milieu

③ 10^{ème} tergite abdominal ♂ échancré

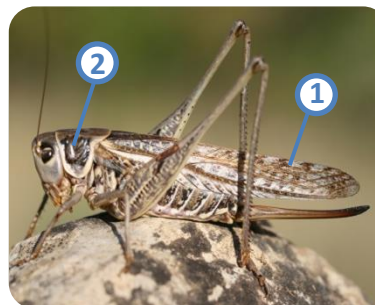
Espèce assez rare en plaine et visible jusqu'à 2000m: pelouses alpines, prairies, friches calcicoles xériques...



JFMAMJJASOND

Decticus albifrons (Dectique à front blanc)

Grande sauterelle brune tachetée de noir et de blanc



① Elytres légèrement enfumés et plus longs

② Pronotum brun sombre liseré de beige



③ Cerques du ♂ dentés à la base

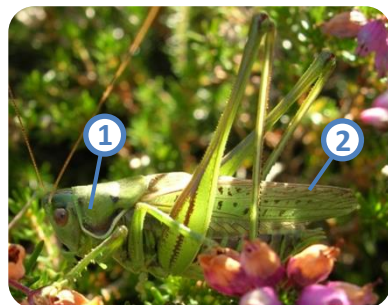
④ 10^{ème} tergite abdominal ♂ étroitement incisé

Espèce de plaine: friches, bords de route, garrigues...



JFMAMJJASOND

Grande sauterelle verte ou brune



① Pronotum à métazone carénée avec un liseré blanc

② Elytres maculés de brun



③ Oviscapte faiblement arqué vers le bas, tronqué obliquement à l'apex

④ Cerques triangulaires, aplatis avec dent subbasale

Espèce de plaine jusqu'à 1200 m: pelouses caussenardes, landes à bruyères...

Gampsocleis glabra (Dectique des brandes)

Z



JFMAMJJASOND

Platycleis albopunctata albopunctata (Decticelle chagrinée)

Sauterelle brune avec les élytres maculés de brun et de blanc



- ① Plaque sous-génitale légèrement échancrée avec 7^{ème} sternite semblable aux autres

Espèce de plaine et d'altitude:
friches, pelouses sèches...



JFMAMJJASOND

Platycleis affinis affinis (Decticelle côtière)

Z

Sauterelle brune avec les élytres maculés de brun et de blanc



- ① Ovipositeur long, moins incurvé, plus élancé
- ② 6^{ème} sternite abdominal plus ou moins bossu

Espèce de plaine:
friches, prairies mésophiles...



JFMAMJJASOND



Sauterelle **plus petite** avec les élytres avec taches losangiques sombres très contrastées (quadrillage)

- ① Ovipositeur très court et brusquement coudé à la base

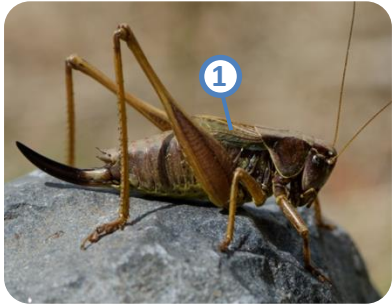
Espèce essentiellement de plaine:
milieux herbacés variés...



JFMAMJJASOND

Tessellana tessellata tessellata (Decticelle carroyée)

Sauterelle uniformément brun à brun foncé



① Elytres bruns et arrondis à l'extrémité



② Ovipositeur allongé et courbé



③ Plaque sous-génitale ♀ échancrée et carénée

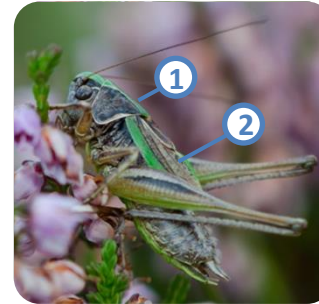


④ Cerques dentés au milieu avec épines plus fortes

Espèce montagnarde :
Prairies, pâturages, pelouses avec buissons...

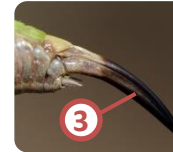


Sauterelle sombre marquée de vert



① Bords postérieurs du pronotum brun, dessus souvent vert

② Elytres verts à apex légèrement pointu



③ Ovipositeur graduellement incurvé



④ Plaque sous-génitale ♀ peu échancrée



⑤ Cerques dentés vers le milieu

Espèce essentiellement montagnarde :
landes, marais, pelouses, landes ...



Metrioptera buyssoni (Decticelle pyrénéenne)

Z

Sauterelle verdâtre avec les élytres plus foncés



① Marque sur le fémur quasi-absente



② Plaque sous-génitale ♀ échancrée presque au milieu



③ Cerques dentés vers la base avec une grosse épine

Espèce montagnarde, de 800m à 1700m : bas-marais, jonçailles, prairies, landes...



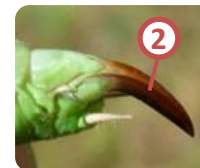
Bicolorana bicolor bicolor (Decticelle bicolor)

Z

Sauterelle verdâtre avec le dessus brun



① Marque brune sur le fémur



② Ovipositeur court



③ Plaque sous-génitale ♀ plus longue que large, à incision peu profonde, lobes très aigus

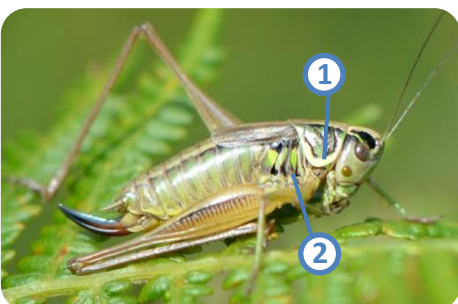


④ Cerques grêles, dentés vers l'apex

Espèce montagnarde : dans les prairies sèches buissonnantes



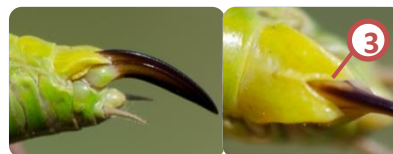
Sauterelle verdâtre à brunâtre marquée de noir



① Large bande claire sur les lobes du pronotum

② Taches jaunes sur l'abdomen à la base des pattes

Espèce de plaine, jusqu'à 1600m, dans divers habitats à végétation haute

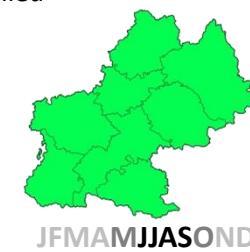


③ Plaque sous-génitale ♀ échancrée au-delà du milieu (aussi large que longue)

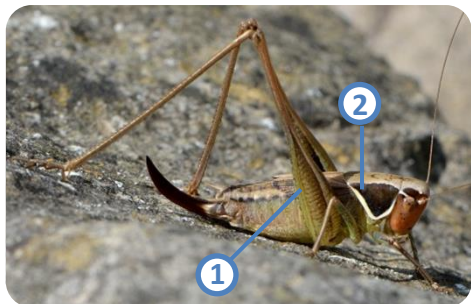


④ Cerques dentés au tiers apical

Roeseliana roeselii (Decticelle barriolée)



Sauterelle brune avec une tête roussâtre

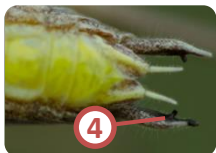


① Grande longueur des fémurs et tibias postérieurs

② Lobes pronotum bordés d'une marge blanche bien nette



③ Plaque sous-génitale transverse + 6^{ème} et 7^{ème} sternites avec 2 petits tubercules



④ Cerques longs, dentés vers leur tiers apical

Espèce essentiellement de plaine, jusqu'à 1200m: lisières thermophiles, pelouses en cours de fermeture...



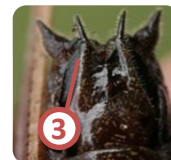
Sauterelle noire aux élytres verdâtres



① Pas de marque sur le fémur



② Plaque sous-génitale ♀ à lobes très allongés et étroits



③ Cerques fortement épaissis à la base

Espèce de plaine et de moyenne montagne, ponctuellement jusqu'à 1600m: milieux herbacés variés avec une préférence pour les milieux mésophiles à hydrophiles



Pholidoptera griseoptera (Decticelle cendrée)

Sauterelle de couleur gris brun à brun foncé

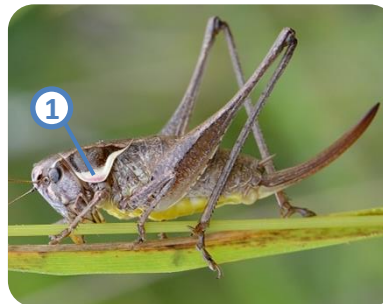
- ① Pronotum finement bordé de blanc

Pholidoptera femorata (Decticelle des friches)

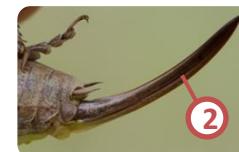
Z

Sauterelle de couleur gris brun à brun foncé

- ① Large tâche blanche sur le pronotum



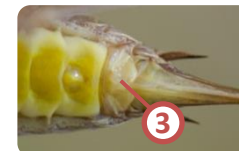
- ② L'oviscapte est long et nettement courbé



- ② Ovipositeur + long, + étroit et moins incurvé



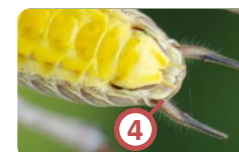
- ③ Face ventrale de l'abdomen jaune



- ③ Plaque sous-génitale ♀ avec forte carène médiane



- ④ Cerques courts, dentés près de la base



- ④ Cerques allongés, grêles, cylindrique, dentés vers le tiers apical

Espèce de plaine et de moyenne montagne: ripisylve, boisement, haies...



JFMAMJJASOND

Espèce de plaine: friches, prairies, pelouses, lisières...



JFMAMJJASOND

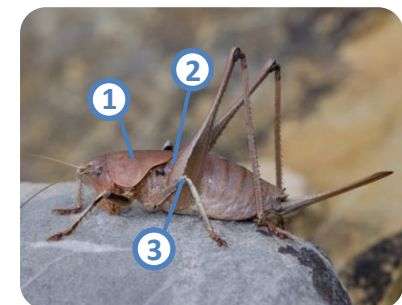
Sauterelle de couleur gris rosé ou brun rougeâtre uniforme

Thyreonotus corsicus corsicus (Decticelle marocaine)

Z

- ① Pronotum épineux convexe dans sa partie supérieure et prolongé postérieurement
- ② Organes du vol dissimulés
- ③ Fémurs ornés d'une bande longitudinalement noir

Espèce xérophile: garrigues, friches sèches buissonnées...



- ④ Cerques du ♂ cylindriques, dentés au côté interne



JFMAMJJASOND

Yersinella raymondii (Decticelle frêle)

Petite sauterelle frêle avec une large bande latérale noire



① Bande latérale sombre bien délimitée qui contraste avec celle du dessus et du dessous



② Plaque sous-génitale ♀ de contour triangulaire mais échancrée à l'apex



③ Cerques du ♂ cylindriques, non dentés, avec simplement le bord interne biseauté sur le tiers postérieur

Espèce de plaine:
lisières, boisements, milieux herbacés,
ronciers, arbustes...



Antaxius sorrezensis (Antaxie cévenole)

Z

Sauterelle ayant une robe variable, souvent vert vif, mais aussi brun clair



① Elytres presque entièrement jaunâtre



② Plaque sous génitale ♀ en forme de demi-lune, non carénée



③ Dents des cerques des ♂ subégales

Espèce de plaine jusqu'à 1400m:
pelouses sèches, pelouses rocailleuses
avec des buissons, lisières, landes,...

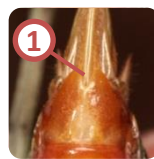


JFMAMJJASOND

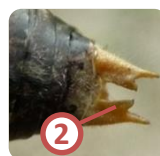
Antaxius hispanicus (Antaxie pyrénéenne)

Z

Sauterelle généralement brune, grise avec quelques taches sombres voire rosâtres



① Plaque sous-génitale ♀ à échancrure moins profonde



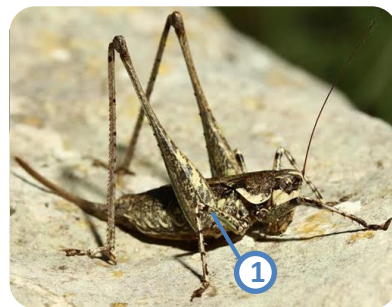
② Cerques du ♂ avec bords latéraux
subparallèles, dent apicale très longue

Espèce montagnarde :
pelouses alpines avec des buissons...

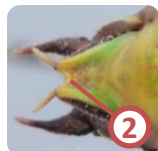


JFMAMJJASOND

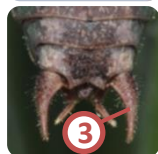
Sauterelle de taille moyenne et de couleur verdâtre/brunâtre



① Fémurs postérieurs marbrés de verdâtre



② 10^{ème} tergite abdominal très échancré



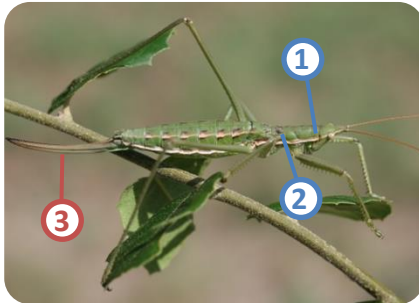
③ Cerques longs, coniques, un peu courbés à l'apex

Espèce introduite : secteurs à bambous



JFMAMJJASOND

Très grande sauterelle verte avec un trait blanc sur le flanc de l'abdomen



- ① Pronotum cylindrique et allongé
- ② Absence d'organe de vol
- ③ Oviscapte allongé, doucement incurvé, denticulé dans son tiers apical

Espèce thermophile:
garrigues, pelouses sèches avec buissons...



Callicrania ramburii (Ephippigère gascone)

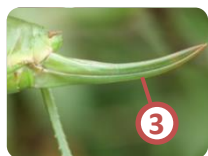
Z

Sauterelle généralement verte, rarement brune



① Pronotum caractéristique + rectangulaire avec les carènes latérales très saillantes

② Yeux plus brunâtre



③ Oviscapte large et droit



④ Cerques du ♂ dentés vers le milieu

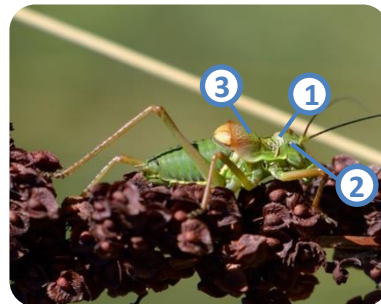


JFMAMJJASOND

Espèce montagnarde :
Landes à fougères, lisières, mégaphorbiaies...

Uromenus rugosicollis (Ephippigère carénée)

Sauterelle généralement verte, rarement brune



① Pas de noir derrière la tête

② Yeux blancs

③ Pronotum avec sur sa marge un bourrelet



④ Oviscapte très court et fortement courbé



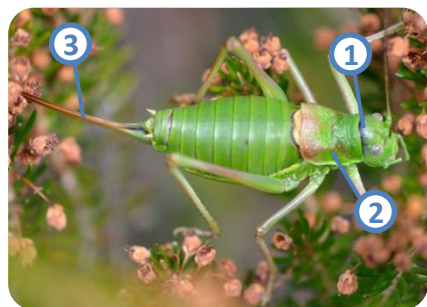
⑤ Epiprocte ♂ en forme de cuillère, dépassant les cerques



JFMAMJJASOND

Espèce de plaine:
Prairies avec buissons, ronciers...

Sauterelle à dominance verte, assez terne



① Nuque avec large bande noire

② Pronotum en forme de selle

③ Oviscapte long et faiblement courbé



④ Cerques du ♂ dentés vers le milieu, bord interne non tronqué à l'apex

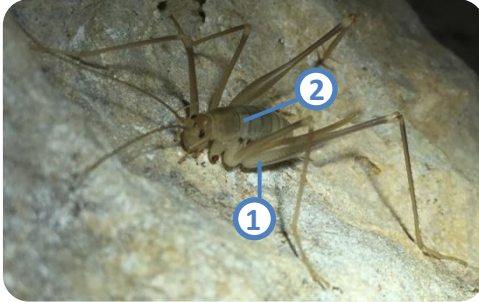
Ephippiger diurnus diurnus (Ephippigère des vignes)

Espèce de plaine pouvant se
retrouver en montagne:
milieux ouverts avec buissons



JFMAMJJASOND

Sauterelle de couleur uniforme, généralement brun clair et brun foncé



① Pattes démesurément allongées

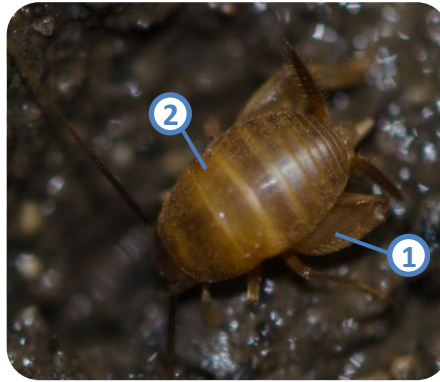
② Bord postérieur des tergites légèrement rembruni

Espèce cavernicole :
à rechercher dans les grottes

Myrmecophilus sp (Fourmigril)

Z

Grillon au corps ovale de dépassant pas 5 mm de long



① Fémurs postérieurs épais

② Abdomen bossu

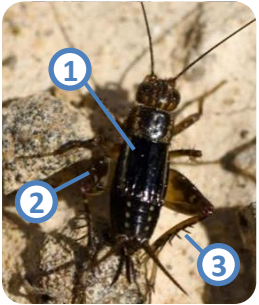
A rechercher dans les colonies de fourmis



JFMAMJJASOND

Pteronemobius heydenii heydenii (Grillon des marais)

Grillon très sombre



- ① Elytres atteignant les 2/3 de la longueur de l'abdomen
- ② Fémurs avec trois petits points blancs sur le dessus
- ③ Les tibias postérieurs portent 4 épines externes

Vasières, prairies humides,
fossés, marais...

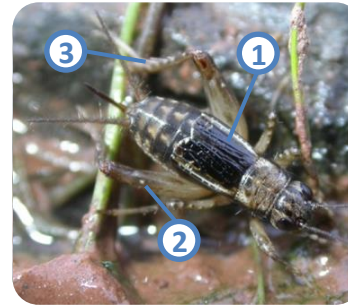


JFMAMJJASOND

Pteronemobius lineolatus (Grillon des torrents)

Z

Grillon plus clair



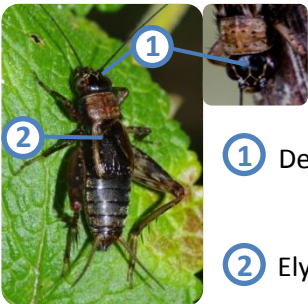
- ① Elytres +/- bordés de clair
- ② Fémurs ne portant qu'un seul petit point blanchâtre peu visible
- ③ Tibias postérieurs portant 3 épines externes

Berges des cours d'eau, des plans
d'eau ou des gravières



JFMAMJJASOND

Grillon de couleur noir avec le pronotum plus clair



- ① Dessin en forme de W sur le front
- ② Elytres courts

Boisements, lisières...

Nemobius sylvestris sylvestris (Grillon des bois)



JFMAMJJASOND

Gryllus campestris (Grillon champêtre)

Grillon de couleur noir avec la base des élytres jaunâtre



- ① Tête plus large que le pronotum
- ② Elytres fortement nervurés couvrant entièrement l'abdomen
- ③ Fémur postérieur rouge en dessous

Milieus herbacés divers



JFMAMJJASOND

Melanogryllus desertus (Grillon noirâtre)

Grillon de couleur uniforme brun mat



- ① Elytres atteignant le milieu de l'abdomen
- ② Le fémur postérieur n'est pas rouge en dessous

Milieus herbacés avec une préférence pour les milieux thermophiles présentant des plages de sol nu



JFMAMJJASOND

Acheta domesticus (Grillon domestique)

Grillon de couleur jaunâtre +/- clair



① Large bande claire à l'arrière de la tête

② Nuque noire

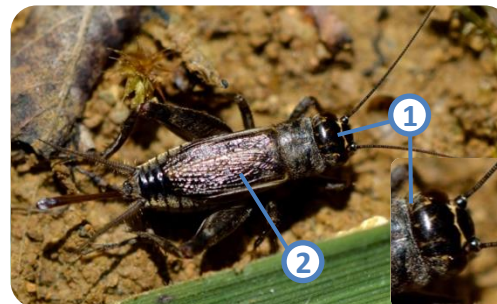
Espèce anthropophile, cosmopolite



JFMAMJJASOND

Eumodicogryllus bordigalensis bordigalensis (Grillon bordelais)

Grillon de couleur brun-noirâtre



① Vertex sombre avec 4 à 6 lignes longitudinales claires

② Elytres atteignant presque l'extrémité de l'abdomen

Cultures, zones rudérales, friches dégradées

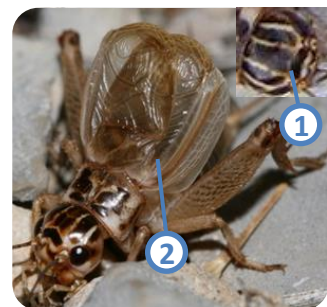


JFMAMJJASOND

Eugryllodes pipiens (Grillon testacé)

Z

Grillon de couleur jaunâtre, très clair



① Tête brune sur le dessus avec des lignes transversales claires entre les 2 yeux d'où partent 4 lignes longitudinales

② Elytres couvrant presque l'abdomen

Pelouses sèches rocailleuses et arides, éboulis...

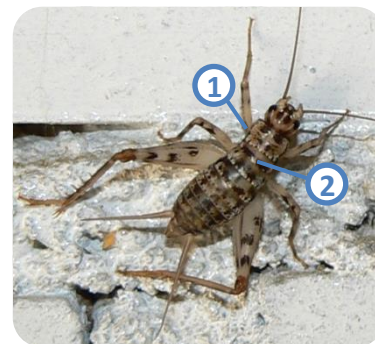


JFMAMJJASOND

Gryllomorpha dalmatina dalmatina (Grillon des bastides)

Z

Grillon de couleur jaunâtre avec plusieurs taches brun sombre à noir



① Pronotum + large que la tête: tache claire en forme de croix

② Aptère

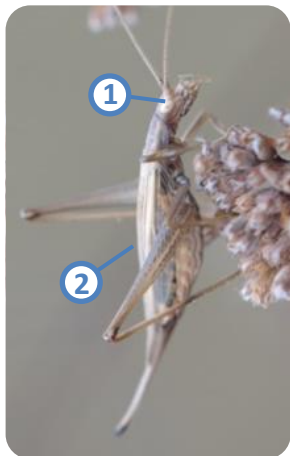
Bâtis anciens +/- humides



JFMAMJJASOND

Oecanthus pellucens pellucens (Grillon d'Italie)

Grillon svelte de couleur paille +/- foncé



① Tête allongée

② Elytres translucides

Milieux ouverts avec buissons, pelouses
avec végétation arbustive



JFMAMJJASOND

Gryllotalpa gryllotalpa (Courtillière commune)

Z

Grillon « taupe » de couleur brune



Tegmina de 13,8 mm à 18 mm
Ailes de 25 mm à 35 mm (tout l'abdomen)
Champ CuA₁ avec longueur 0,8 à 1 x sup à CuA₂
Face sup du corps brun sombre
72 à 90 dents sur la râpe stridulatoire

Chant plus doux, audible à seulement 50 m

Jardins, prairies humides, marais,
berges des plans d'eau, ornières...



JFMAMJJASOND

Gryllotalpa vineae (Courtillière des vignes)

Z

Grillon « taupe » de couleur brune



Tegmina de 18,5 mm à 21,5 mm
Ailes de 35 à 45 mm (tout l'abdomen)
Champ CuA₁ avec longueur 0,8 à 1 x sup à CuA₂
Face sup du corps brun orangé
42 à 50 dents sur la râpe stridulatoire

Chant fort et audible à plus de 200 m

Milieux plus secs



JFMAMJJASOND

Tout petit criquet à la robe noire et blanche



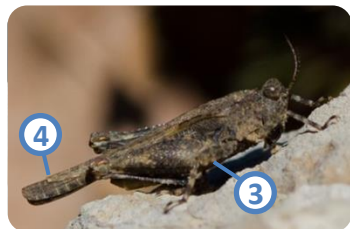
- ① Pronotum non prolongé vers l'arrière
- ② Joues blanchâtres
- ③ Tibias antérieurs élargis et dentés de façon à constituer un instrument de fouissage

Rives de sables et de graviers, bords humides des cours d'eau et des lacs...

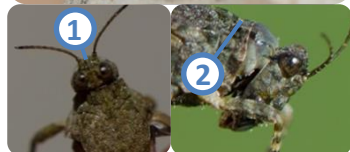
Paratettix meridionalis (Tétrix des plages)

Z

Tout petit criquet mimétique de son substrat



- ① Vertex étroit, nettement moins large qu'un œil. Yeux globuleux
- ② Carène médiane du pronotum, **s'abaissant et n'atteignant pas tout a fait le bord antérieur**
- ③ Fémurs médians nettement ondulés
- ④ Ailes dépassant nettement de la pointe du pronotum (toujours long)



Individus à prélever pour confirmation



JFMAMJJASOND

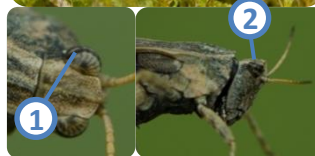
Tous types de sols nus humides : vasières, rives, ornières,...

Tetrix subulata (Tétrix riverain)

Tout petit criquet mimétique de son substrat



- ① Vertex plus large qu'un œil et saillant en avant (#*T.bolivari*)
- ② Angle front vertex droit
- ③ **Fémurs médians non ondulés**
- ④ Pronotum long (rarement court) presque plat



Individus à prélever pour confirmation



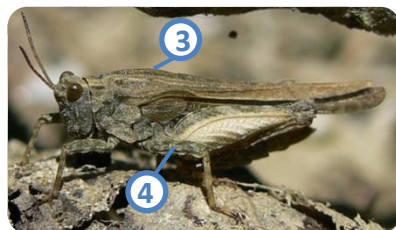
JFMAMJJASOND

Vasières de plan d'eau et rives de cours d'eau

Tetrix bolivari (Tétrix caucasien)

Z

Tout petit criquet mimétique de son substrat: + massif



Individus à prélever pour confirmation



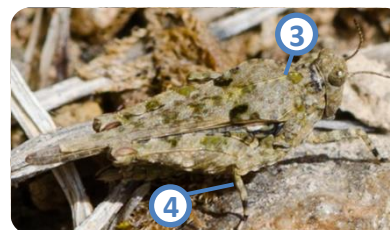
JFMAMJJASOND

Prairies humides, vasières, vases exondées des cours d'eau et des plan d'eau, fossés...

Tetrix ceperoi ceperoi (Tétrix des vasières)

Z

Tout petit criquet mimétique de son substrat: + petit



Individus à prélever pour confirmation



JFMAMJJASOND

Vasières de plans d'eau et de cours d'eau, tourbières...

Tout petit criquet mimétique de son substrat: surface du corps presque partout granuleuse (2 formes: pronotum court ou long)

Depressotetrix depressa (Tétrix déprimé)

Z



- ① Vue de dessus, le pronotum est très élargi après la tête pour se rétrécir en pointe en arrière
- ② Vue de profil, la carène médiane est en forme de bosse dans la 1^{ère} partie et s'affaisse brusquement dans la partie médiane



Individus à prélever pour confirmation



Pelouses sèches écorchées, zones rudérales...

Tetrix undulata spp (Tétrix commun)



Tout petit criquet mimétique de son substrat



Prélever pour déterminer les sous-espèces (longueur des fémurs postérieurs)

- ① Ailes plus courtes que le pronotum
- ② Pronotum nettement bombé et qui atteint à peine les genoux postérieurs
- ③ Segments médians des antennes courts

Milieus légèrement + humides (#T.tenuicornis) : vasières, lisières fraîches, prairies humides



Tetrix tenuicornis explicata (Tétrix longicorne)



Tout petit criquet mimétique de son substrat



Individus à prélever pour confirmation

- ① Ailes atteignant presque la pointe de l'épine pronotale
- ② Antennes longues et grêles, les articles médians sont particulièrement longs

Milieus + secs (#T.undulata) : pelouses sèches, milieux remaniés...



Paracaloptenus bolivari (Caloptène languedocien)

Z

Robe brun-clair ou foncé, légèrement teintée de violet



① Squamiptère: élytres de teinte sombre soulignés d'une bande blanchâtre

② Bord post du pronotum non anguleux



③ Cercus ♂ en forme de pinces préhensiles, aplatis à l'apex

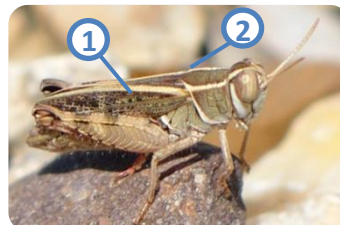


JFMAMJJASOND

Pentes sèches pierreuses à faible recouvrement végétal.

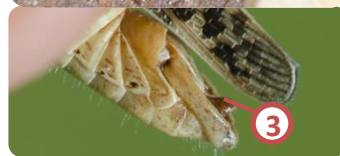
Calliptamus italicus italicus (Criquet italien)

Robe brun-clair ou foncé



① Macroptère: élytres à bords longtemps parallèles atteignant au moins l'extrémité de l'abdomen

② Bord post du pronotum anguleux



③ Pénis très saillant, nettement incliné ou incurvé vers l'arrière

⚠ Identification à partir des ♂



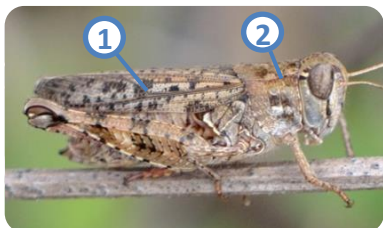
JFMAMJJASOND

Milieus ouverts ras, zones rudérales, friches, pelouses...

Calliptamus barbarus barbarus (Caloptène ochracé)

Robe brun-clair ou foncé

⚠ Identification à partir des ♂



① Macroptère: élytres à bords longtemps sub-parallèles, atteignant au moins l'extrémité de l'abdomen

② Bord post du pronotum anguleux



③ Pénis moins saillant et non dirigé vers l'arrière: inséré près de l'apex de la plaque sous-génitale, dressé verticalement



JFMAMJJASOND

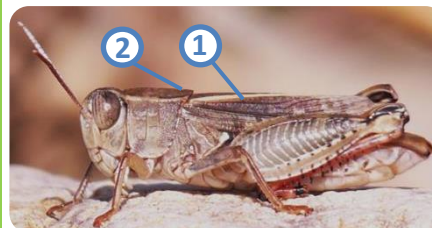
Milieus ouverts ras, zones rudérales, friches, pelouses...

Calliptamus wattenwylanus (Caloptène occitan)

Z

Robe plus claire

⚠ Identification à partir des ♂



① Elytres à bords convergents dans les 2/3 apicaux, n'atteignant pas l'extrémité de l'abdomen

② Bord post du pronotum anguleux



③ Pénis moins saillant et non dirigé vers l'arrière: inséré loin de l'apex de la plaque sous-génitale et dressé un peu obliquement vers l'avant

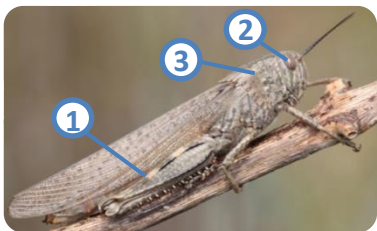


JFMAMJJASOND

Pelouses sèches caussenardes, garrigues...

Anacridium aegyptium aegyptium (Criquet égyptien)

Très grande espèce de couleur grisâtre à brunâtre



- ① Fémurs post à carène dorsale denticulée
- ② Yeux rayés
- ③ Carène médiane du pronotum bien saillante sur toute sa longueur

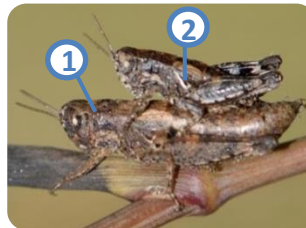


JFMAMJJASOND

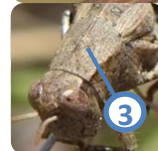
Migrateur

Pezotettix giornaie (Criquet pansu)

Criquet gris terne très petit et trapu



- ① Squamiptère
- ② ♂ avec une bande blanche sur le côté de l'abdomen



- ③ Pronotum avec des carènes latérales, au moins dans la prozone



JFMAMJJASOND

Friches, lisières, buissons, clairières, pelouses, haies...

Locusta migratoria gallica (Criquet des Landes)

Très grande espèce de couleur variable



Longueur tegmina:
35 à 37 mm pour ♂
45 à 47 mm pour ♀



JFMAMJJASOND

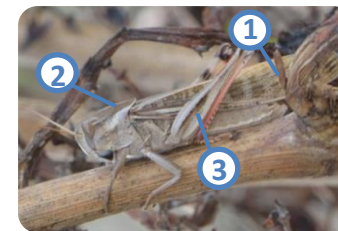
Landes basses
clairsemées mésophiles

- ① Ailes translucides légèrement teintés de jaune verdâtre à la base
- ② Pronotum à carène dorsale longitudinale convexe et entaillé dans sa partie médiane
- ③ Fémurs post non denticulés en dessus



JFMAMJJASOND

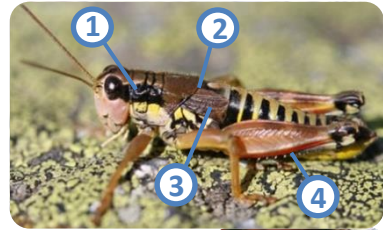
Locusta cinerascens cinerascens (Criquet cendré)



Longueur tegmina:
39 à 41 mm pour ♂
49 à 51 mm pour ♀

Migrateur avec reproduction possible:
fréquent dans des milieux secs en fin d'été (friches, cultures, pelouses,...)

Criquet brun et jaunâtre



- ① Bande noire de l'œil au bord postérieur du pronotum (surtout chez le ♂)
- ② Pronotum à bord postérieur convexe
- ③ Squamiptère
- ④ Tibias postérieur bleuâtre



- ⑤ Valves inférieures de l'ovipositeur munies d'une dent
- ⑥ Plaque sous-génitale ♂ courte, épaisse à la base, brusquement rétrécie
- ⑦ Epiprocte ♂ brusquement rétréci en pointe à l'apex, et muni de 2 bosses vers l'apex

Pelouses alpines sèches et caillouteuses (1500 à 2300 m)



Criquet à dominance verte



- ① Organes du vol réduits
- ② Segments abdominaux liserés de jaune sur bords post et de noir sur bords antérieurs
- ③ Tibias postérieur bleu avec anneau blanc sous l'articulation géniculaire noire

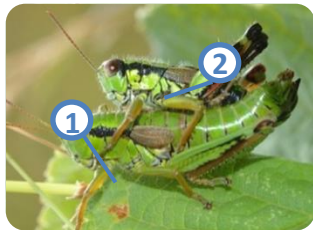


- ④ Valves inférieures de l'ovipositeur dépourvus de dents
- ⑤ Epiprocte ♂ régulièrement convergents vers l'apex

Pelouses alpines, landes basses à Rhododendron...(1700 à 2300 m)



Criquet à dominance vert-vif



- ① Côtés du pronotum avec bande longitudinale noire et au bord inférieur échancré
- ② Corps entièrement pourvu d'une pilosité claire et dressé
- ③ Plaque sous-génitale ♂ allongée, à pointe aiguë
- ④ Epiprocte ♂ à bords convergents avec une bosse de chaque côté près de la base
- ⑤ Valves inf de l'ovipositeur dépourvues de dent



Mégaphorbiaies, prairies à strate herbacée très haute, lisières forestières, ourlets le long des ruisseaux, landes subalpines... (800 à 2000 m)



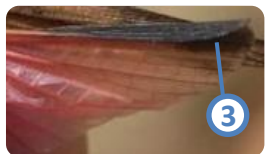
Celes variabilis variabilis (*Oedipode caussenarde*)

Z

Criquet grisâtre à noirâtre aux ailes rouges



- ① Fémurs postérieurs sans décrochement et non denticulés en dessus
- ② Carène du pronotum incisée peu avant le milieu



- ③ Ailes vivement colorées en rose ou rouge, obscurcies à l'apex



JFMAMJJASOND

Pelouses steppiques, zones rocailleuses...

Acrotylus insubricus insubricus (*Oedipode grenadine*)

Z

Criquet grisâtre avec une importante pilosité sur les pattes et face ventrale



- ① Pronotum court à bord postérieur arrondi (prozone moins élevée et moins bosselée)



- ② Ailes postérieures rouge à la base et bordées d'une tache noire : pas de noir à l'apex (*#A.fisheri*)



Critère biométrique pour le différencier d'*A.fisheri* (calculer la longueur et la largeur des fémurs postérieurs)



JFMAMJJASOND

Milieus chauds, secs, pierreux et sablonneux...

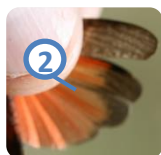
Psophus stridulus stridulus (*Oedipode stridulante*)

Z

Criquet massif ayant un chant caractéristique en vol (brun noir chez le ♂)



- ① Pronotum à forte carène médiane flanquée de part et d'autre d'une petite fossette (enfoncement)



- ② Ailes rouges, sauf l'apex qui est noirâtre (pas de noir jusqu'à la base)



JFMAMJJASOND

Pelouses avec dalles rocheuses, bords de torrents, pelouses maigres, sols nus... (700 à 2000m)

Oedipoda germanica germanica (*Oedipode rouge*)

Z

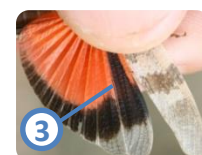
Oedipode grisâtre mimétique de son substrat



- ① Pronotum dépourvu de carènes latérales dans la métazone (carène médiane très peu élevée)



- ② Carène du fémur postérieur avec un décrochement net (moins brutal que les autres *Oedipoda*)



- ③ Ailes rouge vif bordées d'une large bande noire qui descend jusqu'à la base



JFMAMJJASOND

Pelouses, landes rocheuses, éboulis, carrières...

Oedipoda caerulea caerulea (*Oedipode turquoise*)

Oedipode grisâtre mimétique de son substrat



- ① Carène médiane du pronotum bien marquée et interrompue par sillon peu profond
- ② Fémur avec net décrochement de la carène supérieure (#*S.caerulans*) (plus brutal que #*O.germanica*)
- ③ Ailes post bleu turquoise avec bande noire prolongé

Milieus dénudés, zone rudérale, pelouses, carrières, bancs de graviers, chemins terreux...



Oedipoda coerulea (*Oedipode ibérique*)

Z

Oedipode grisâtre mimétique de son substrat

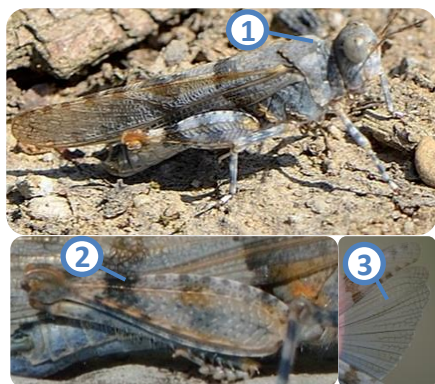


- ① Carène médiane du pronotum interrompue par sillon peu profond
- ② Carène du fémur postérieur avec un décrochement net (moins brutal que les autres *Oedipoda*)
- ③ Bande noire des ailes très peu prolongée en direction de la base

Milieus rocailloux d'altitude, éboulis secs... (1700 à 2100 m)



Oedipode grisâtre mimétique de son substrat

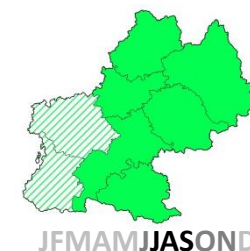


- ① Pronotum plat, très étranglé dans la 1^{ère} moitié
- ② Carène du fémur continue sans décrochement (#*Oedipoda* sp)
- ③ Ailes bleu clair transparent sans bordure noire (+ longues que les *Oedipoda*)

Carrières, milieux sablonneux, bords des cours d'eau, landes, rougiers, gravières, zones rudérales...

Sphingonotus sp (*Oedipode* aigue-marine)
Groupe d'espèces en révision

Z



Aiolopus thalassinus thalassinus (Oedipode émeraude)

Z

Criquet à l'allure **élancé** de couleur variable allant du gris au vert



- ① Elytres avec marbrures sur le côté et l'intérieur hyalin ou légèrement teinté de jaune à la base (#*A.strepens*)
- ② Fémurs postérieurs étroits: moins larges que les élytres

Prairies humides, rives des cours d'eau et des plans d'eau, sablières...



JFMAMJJASOND

Aiolopus strepens (Oedipode automnale)

Criquet à l'allure **massive** de couleur variable allant du gris au vert



- ① Ailes bleuâtres à la base avec une tache apicale sombre
- ② Fémurs postérieurs + épais, ils sont à peu près aussi larges que les élytres

Ubiquiste, prairies, clairières, lisières, ourlets, friches...



JFMAMJJASOND

Criquet brun gris à verdâtre ayant le morphe typique des Oedipodes

Oedaleus decorus (Oedipode soufrée)

Z



- ① Carène centrale du pronotum nettement remontante
- ② Dessin blanc en forme de X sur le pronotum
- ③ Intérieur des ailes jaune verdâtre à la base, hyalines à l'apex avec bande noire entre les deux
- ④ Extérieur des ailes avec 2 bandes sombres transverses sur le 1^{er} tiers qui délimitent 1 tache blanche

Milieux sablonneux ou rocaillieux, pelouses, garrigues, rives,...



JFMAMJJASOND

Arcyptera fusca (*Arcyptère bariolée*)

Z

Criquet jaune olivâtre maculé de jaune et de noir



- 1 Fovéoles temporales indiquées par des points enfoncés
- 2 Carènes latérales du pronotum subparallèles dans la prozone, faiblement divergents dans la métazone
- 3 Ailes noirâtres

Pelouses sèches, pâturages, prairies
mésophiles de pente... (plaine à 2000m)

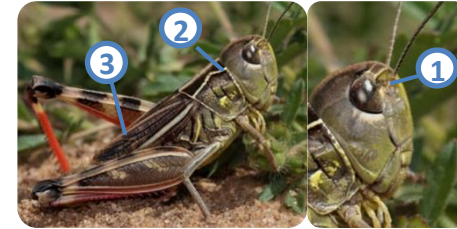


JFMAMJJASOND

Arcyptera microptera carpentieri (*Arcyptère caussenarde*)

Z

Criquet vert olive à brun, maculé de jaune



- 1 Fovéoles temporales à bords nets et saillants
- 2 Carènes latérales du pronotum divergeant vers l'avant dans la prozone et vers l'arrière dans la métazone
- 3 Ailes hyalines ou seulement rembrunies à l'apex

Milieus steppiques des
causses aveyronnais



JFMAMJJASOND

Criquet vert-jaune aux fémurs soulignés de rouge



- 1 Elytres enfumés avec une marge jaune-vert
- 2 Fémurs largement soulignés de rouge
- 3 Tibias postérieurs jaune vif avec 3 anneaux noirs
- 4 Carènes latérales distinctes sur toute la longueur du pronotum, légèrement divergente dans la métazone

Prairies humides, cariçaies, tourbières,
bas-marais...(plaine à 2000m)

Stethophyma grossum (*Criquet ensanglanté*)

Z

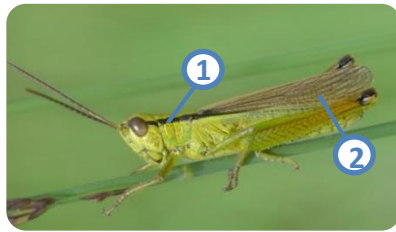


JFMAMJJASOND

Mecostethus parapleurus parapleurus (Criquet des roseaux)

Z

Criquet vert tirant soit sur le jaune soit sur le brun



- ① Trait noir de l'arrière de l'œil jusqu'à la moitié des élytres
- ② Elytres brun-uniforme presque transparents

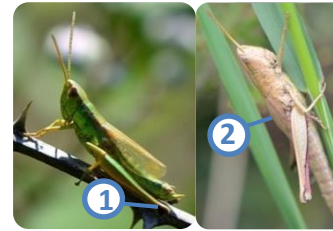
Prairies humides, cariçaies...
(plaine à 800m)



JFMAMJJASOND

Chrysochraon dispar dispar (Criquet des clairières)

Criquet de couleur métallique pour le ♂ et brun/gris pour la ♀



- ① Genoux postérieurs du ♂ sombres, chez la ♀, le dessous des tibias et des fémurs est rouge foncé
- ② Elytres des ♀ lancéolés se touchant presque



- ③ Plaque sous-génitale du ♂ considérée de profil 1,5 à 2,25 fois longue comme le dernier sternite abdominal



- ④ Ovipositeur de la ♀ à valves courtes et fortes

Milieus mésophiles à humides: clairières,
lisières, mégaphorbiaies...(plaine à 1600m)



JFMAMJJASOND

Paracinema tricolor bisignata (Criquet tricolore)

Z

Criquet vert pomme de grande taille



- ① Pronotum avec 2 traits noirs horizontaux sur les côtés
- ② Tibias rouge vif chez ♂
- ③ Carènes latérales seulement distinctes dans la prozone

Milieus humides de plaine: cariçaies, roselières, végétation
palustre autour des plans d'eau, zones humides à bidention...

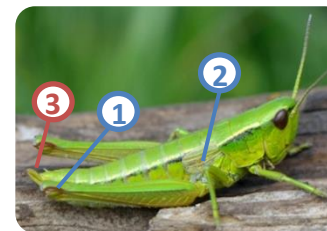


JFMAMJJASOND

Euthystira brachyptera (Criquet des genévriers)

Z

Criquet vert à jaunâtre



- ① Genoux postérieur du ♂ clairs
- ② Elytres des ♀ squamiformes et positionnés très latéralement, claires ou rose vif
- ③ Ovipositeur de la ♀ à valves longues et grêles



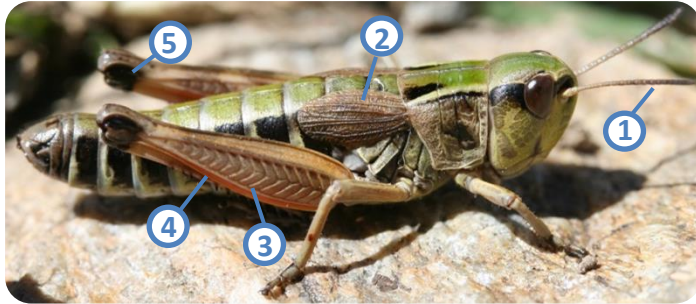
- ④ Plaque sous-génitale du ♂ considérée de profil 1,25 à 1,5 fois longue comme le dernier sternite abdominal

Landes alpines, mégaphorbiaies, ourlets et
prairies mésophiles d'altitude...(600 à 2000m)



JFMAMJJASOND

Criquet verdâtre et/ou brunâtre aux antennes renflées

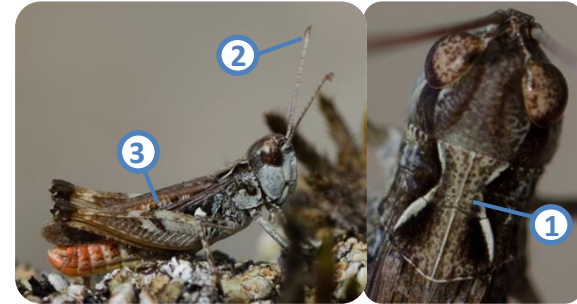


- ① Antennes renflées à l'apex et très courtes
- ② Organes de vols abrégés:
 - ♂ élytres ne dépassant pas le milieu de l'abdomen
 - ♀ élytres ne dépassant pas le bord postérieur du 2^{ème} segment abdominal
- ③ Face inférieure des fémurs postérieurs rouge ou orangée
- ④ Tibias postérieurs rouge ou orangée
- ⑤ Genoux postérieurs généralement foncés

Pelouses et landes ouvertes d'altitude
(2000 à 2600 m)



Criquet de couleur variable ayant des antennes en massues



- ① Carènes latérales du pronotum nettement anguleuses
- ② Antennes élargies en massue à leur extrémité et recourbées vers l'extérieur (plus visible chez les ♂)
- ③ Elytres bruns avec champ médian élargi

Milieus sablonneux, rocaillieux, rives des
cours d'eau des montagnes...
(plaine à 1600 m)



Gomphocerus sibiricus sibiricus (Gomphocère des alpages)

Coloration variant du vert au jaunâtre en passant par le brun



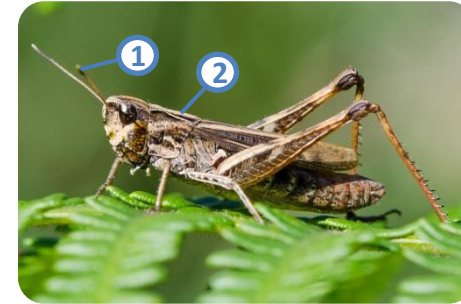
- ① Pronotum bossu
- ② Tibias antérieurs ♂ épaissis
- ③ Antennes en massues entièrement noire (moins prononcé chez la ♀)

Pelouses, pâturages alpins, landes
ouvertes, milieux rocailloux
(dès 1800 m)



Gomphocerippus rufus (Gomphocère roux)

Coloration brun-rouge ou brun-gris



- ① Antennes nettement aplaties à leurs extrémités avec pointe blanche
- ② Pronotum plat

Lisières, clairières, bordure des haies...
(jusqu'à 1200 m)



Omocestus rufipes (Criquet noir-ébène)

Criquet noirâtre ou verdâtre à la face ventrale colorée



- ① Carènes latérales du pronotum faiblement anguleuses ou droites (#*O. haemorrhoidalis*, *O. petraeus* & *O. raymondi*)
- ② Palpes maxillaires noirs à pointe blanche
- ③ Elytres dépassant des genoux postérieurs
- ④ Dessous de l'abdomen successivement vert, jaune et rouge



- ⑤ Valves de l'ovipositeur courte

Ubiquiste: pelouses, prairies, talus, clairières...
(plaine à 1200 m)



JFMAMJJASOND

Omocestus viridulus (Criquet verdelet)

Criquet verdâtre, grisâtre sans rouge sur sa face ventrale



- ① Carènes latérales du pronotum faiblement anguleuses ou droites (#*O. haemorrhoidalis*, *O. petraeus* & *O. raymondi*)
- ② Elytres dépourvus de taches ou sensiblement maculés mais souvent vert dans leur partie dorsale
- ③ Apex de l'abdomen jamais rouge

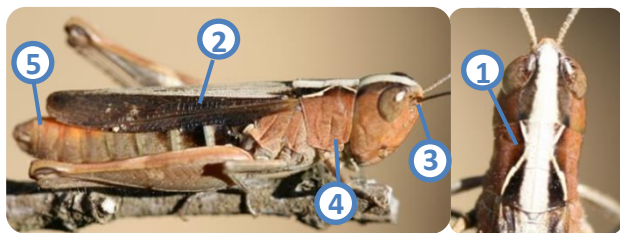


- ④ ♀ avec souvent une bande claire sur le bord antérieur des ailes
- ⑤ Valves de l'ovipositeur longues

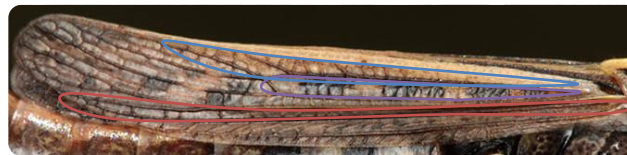
Milieus humides à mésophiles: bas marais, clairières, pelouses alpines...
(500 à 2200 m)



JFMAMJJASOND



- ① Carènes latérales du pronotum anguleuses (#*O.rufipes* & *O.viridulus*)
- ② Elytres du ♂ à champ **sous-costal** élargi aussi large que le champ **médian** et à champ **cubital** s'élargissant jusqu'à devenir aussi large que le champ médian: ne dépassent pas les genoux postérieurs
- ③ Fovéoles temporales superficielles: bords moins étroits et moins saillants
- ④ Pronotum un peu plus long que la tête
- ⑤ Abdomen du ♂ souvent rouge en dessus



Milieus + secs, prairies,
pelouses, landes ouvertes...
(600 à 2000 m)

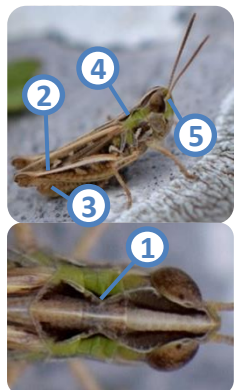


! Chant

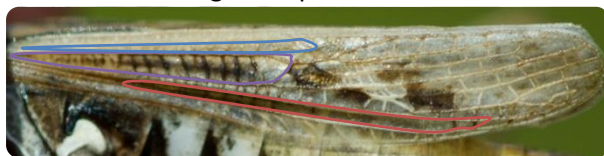
Omocestus petraeus (Criquet des grouettes)

Z

Criquet **plus petit** avec une robe variable



- ① Carènes latérales du pronotum anguleuses (#*O.rufipes* & *O.viridulus*)
- ② Elytres du ♂ à champ **sous-costal** non élargi, bien + étroit que le **champ médian**: champ **cubital** s'élargissant peu
- ③ Abdomen dépourvu de rouge
- ④ Pronotum aussi long que la tête
- ⑤ Fovéoles temporales bien imprimées, à bords net



Pelouses sèches écorchées, garrigues...
(plaine à 800 m)



! Chant

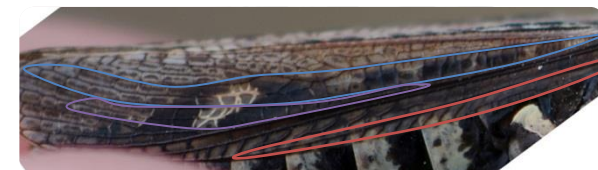
Omocestus raymondi raymondi (Criquet des garrigues)

Z

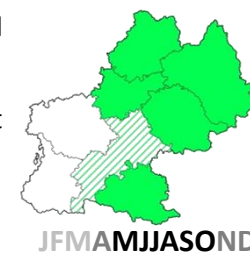
Criquet de couleur brun-terne



- ① Carènes latérales du pronotum anguleuses (#*O.rufipes* & *O.viridulus*)
- Elytres dépassant souvent les genoux postérieur: ♂ à **champ costal** non élargi, bien plus étroit que le **champ cubital** s'élargissant jusqu'à devenir aussi large que le **champ médian**
- ②
- ③ Ailes enfumées sur le tiers apical
- ④ Fovéoles temporales à bords net



Garrigues, clairières, pentes rocailleuses
(plaine à 800 m)



Sténobothre à la robe gris-vert blanchâtre à brunâtre

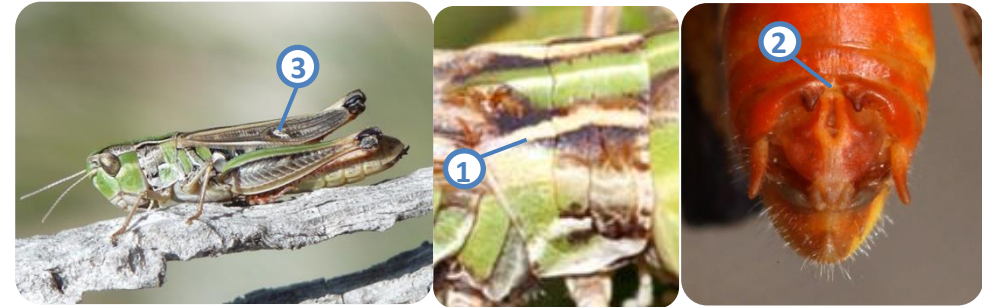


- ① Carènes latérales du pronotum fortement anguleuse dans la prozone
- ② 10ème tergite abdominal ♂ sans furcula mais avec une petite callosité de chaque côté du bord post
- ③ Dernier article des palpes clair à l'apex

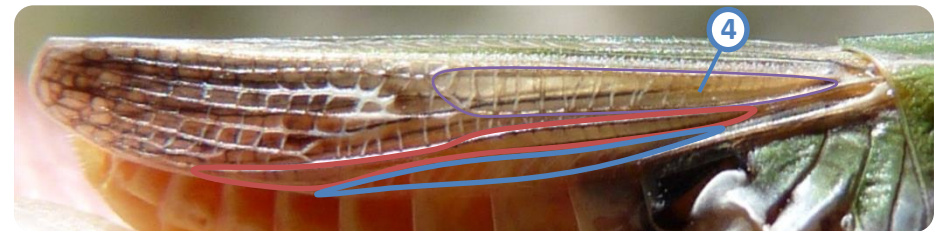
Pelouses sèches, garigues, causses



Sténobothre à la robe vert-jaune parfois brune



- ① Carènes latérales du pronotum faiblement incurvées dans la prozone
- ② 10ème tergite abdominal ♂ avec furcula étroit
- ③ Macule clair des élytres situé au tiers post

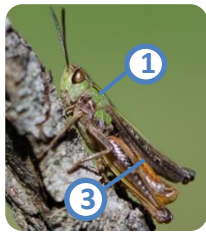


- ④ Champ médian aussi large que costal+sous-costal

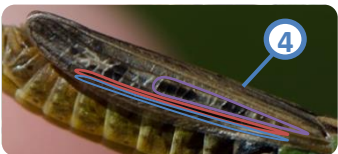
Garrigues, pelouses sèches rocailleuses



Sténobothre **petit** à coloration verte avec bandes beiges sur la tête



- ① Carènes latérales du pronotum faiblement incurvées dans la prozone
- ② 10ème tergite abdominal du ♂ sans furcula
- ③ Elytres courts n'atteignant pas les genoux postérieurs champ médian peu élargi



- ④ Nervure radiale tegmina droite ;
Champ M aussi large que les champs C et Sc réunis ;
Nervures Cu 1&2 divergentes

Prairies pâturées, pelouses rases (500 à 1800 m)



JFMAMJJASOND

Sténobothre vert ou brun/gris clair



- ① Carènes latérales du pronotum anguleuses ou subanguleuses dans la prozone
- ② 10ème tergite abdominal du ♂ avec un large furcula
- ③ Elytres courts n'atteignant pas les genoux postérieurs
- ④ Antennes recourbées vers l'apex chez le ♂



- ⑤ Nervure radiale des tegmina sinueuse ou droite ;
Champ médian assez élargi ;
Nervures Cu 1 & 2 divergentes seulement à la base

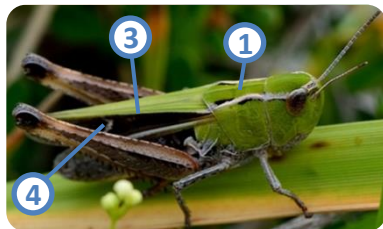
Prairies mésophiles, pelouses rases, pâturages (500 à 2000 m)



JFMAMJJASOND

Sténobothre **grand** et plus massif

Stenobothrus lineatus lineatus (Sténobothre de la palène)



- ① Carènes latérales du pronotum faiblement incurvées dans la prozone bordées de noir
- ② 10ème tergite abdominal sans furcula
- ③ Elytres atteignant les genoux postérieurs
- ④ Macule blanc dans moitié postérieure



Prairies et pelouses sèches, pelouses alpines (plaine à 2000 m)

- ⑤ Nervure radiale tegmina sinueuse ;
Champ M + large que les champs C et Sc réunis ;
Nervures C 1&2 entièrement fusionnées



JFMAMJJASOND

Euchorthippus declivus (Criquet des bromes)

Chorthippus brun terne



- ① Les pointes des antennes ne sont pas blanches
- ② Ailes hyalines plus courtes que les tegmina
- ③ Plaque sous-génitale du ♂ longue et aigüe (**cône pointu**)

Pelouses sèches, friches, jachères
(jusqu'à 1000 m)



JFMAMJJASOND

Euchorthippus elegantulus (Criquet blafard)

Chorthippus brun terne



- ① Pointes des antennes blanches
- ② Par transparence les ailes atteignent l'extrémité des tegmina
- ③ Plaque sous-génitale du ♂ plus courte et moins aigüe (**cône émoussé**)

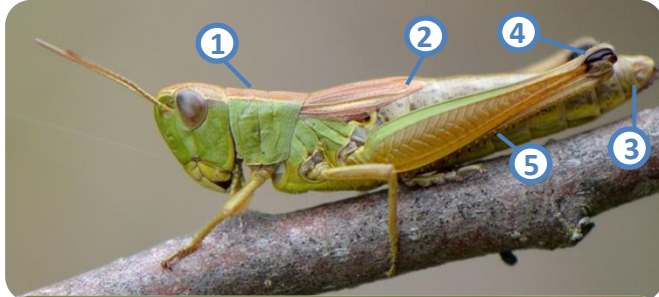
Friches, ourlets mésophiles, talus...
(jusqu'à 1400 m)



JFMAMJJASOND

Pseudochorthippus parallelus parallelus (Criquet des pâtures)

Coloration variable: verte, brune, testacée, rougeâtre...



- ① Pronotum à carènes latérales presque parallèles, non ou à peine infléchies dans la prozone
- ② Elytres très brefs: ♂ n'atteignant pas l'extrémité de l'abdomen ; ♀ à la moitié de la longueur des fémurs
- ③ Valves de la ♀ peu visibles
- ④ Genoux postérieurs très foncés

Prairies, pâturages, pelouses d'altitude
(jusqu'à 2000 m)



JFMAMJJASOND

Pseudochorthippus montanus montanus (Criquet palustre)

Z

Coloration variable: verte, brune, testacée, rougeâtre...



- ① Elytres sont + développés et arrondis à l'apex (#*P. parallelus parallelus*)
- ② Vue par transparence les ailes atteignent l'extrémité des tegmina
- ③ Valves ♀ + développées (#*P. parallelus parallelus*)
- ④ Genoux postérieurs très foncés

Tourbières, prairies humides, mégaphorbiaies
(500 à 2000 m)



JFMAMJJASOND

Gomphocerippus apricarius apricarius (Criquet des adrets)

Z

Coloration testacé pâle, brun-clair ou verdâtre



- ① Elytres de couleur claire / jaunâtres et longues champ médian fortement élargi
- ② Carènes latérales du pronotum anguleuses
- ③ Genoux postérieurs clairs
- ④ Ouverture tympanique large et ovale

Prairies, friches, bords de chemins, pelouses sèches, ...
(500 à 2000 m)



JFMAMJJASOND

Stauroderus scalaris scalaris (Criquet jacasseur)

Coloration vert-olivâtre, jaunâtre ou brune



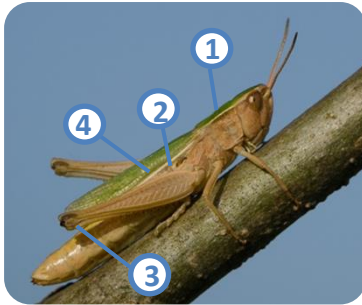
- ① Carènes latérales du pronotum anguleuses ou subanguleuses dans la prozone, bien divergentes vers l'arrière
- ② Elytres dépassant les genoux postérieurs
- ③ Elytres enfumées ; champ M du ♂ fortement élargi

Pelouses, pâturages, landes ouvertes
(700 à 2000 m)



JFMAMJJASOND

Coloration variable: brune, grise, jaunâtre ou verte



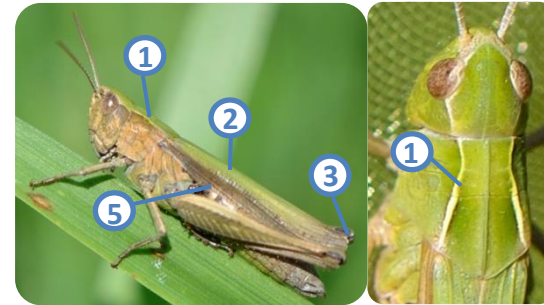
- ① Pronotum à carènes rectilignes (# *C.dorsatus*)
- ② Elytres parallèles et bordés de blanc avec un lobe basal peu visible:
♂ dépassent l'abdomen /
♀ atteignent les genoux postérieurs
- ③ Genoux brun-clair
- ④ Nervure radiale s'infléchit

Prairies humides, pâturages...
(surtout plaine)



JFMAMJJASOND

Coloration brune ou verte: souvent brune avec bande dorsale verte



- ① Pronotum à carènes s'écartant en avant et s'infléchissant nettement vers l'extérieur à l'arrière (*C.albomarginatus*)
- ② Elytres ♂ bien développés dépassant la pointe de l'abdomen / ♀ atteignant à peine les genoux postérieurs (bordure blanche très rare)
- ③ Genoux brun-clair
- ④ Valves ♀ fortes et bien visibles
- ⑤ Nervure radiale s'infléchit

Prairies fraîches, mégaphorbaies...
(surtout plaine)



JFMAMJJASOND

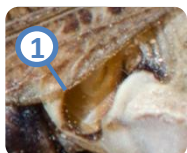


Détermination au chant recommandée

Carènes latérales du pronotum fortement infléchies ou anguleuses
(# autres « *Chorthippus* sp. » décrits précédemment)

Elytres généralement longs, surtout chez le mâle (moins chez *mollis*)

Gomphocerippus vagans vagans (Criquet des Pins)



Pinèdes, milieux sablonneux, lisères, coupes forestières... (surtout plaine)

Grande ouverture tympanique

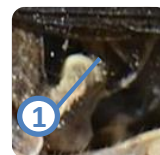


Champ costal et sous costal élargis



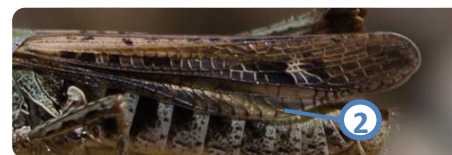
JFMAMJJASOND

Gomphocerippus biguttulus biguttulus (Criquet mélodieux)



Friches, zones rudérales, prairies, coupes forestières... (plaine à 2000 m)

Petite ouverture tympanique



Champ costal et sous costal **très** élargis



JFMAMJJASOND

Gomphocerippus mollis mollis (Criquet des larris)

Z



Terrasses alluviales, pelouses... (plaine)

Petite ouverture tympanique



Champ costal et sous costal **faiblement** élargis



JFMAMJJASOND

Gomphocerippus brunneus brunneus (Criquet duettiste)



Milieus variables : prairies pâturées, bordure des cultures, friches... (plaine à 2000 m)

Petite ouverture tympanique



Champ costal et sous costal **non** élargis

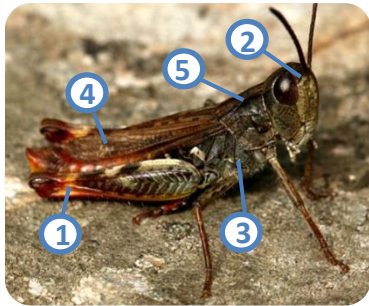


JFMAMJJASOND



- ① Franchement macroptère
- ② Coloration + vive et contrastée
- ③ Face inféro-externe des fémurs postérieurs presque toujours entièrement jaune

Landes bases à ajoncs et autres éricacées (plaine)



- ① Tiers apical de la face inféro-externe des fémurs postérieurs jaune
- ② Vertex étroit
- ③ Coloration moins vive
- ④ Organes du vol abrégés (#G.binotatus)
- ⑤ Carènes pronotales fortement divergentes vers l'avant (#G.s.vicdessosi)

Landes à genêt (600 à 1300 m)



- ① Carènes pronotales faiblement divergentes vers l'avant (#G.s.algoaldensis)
- ② Couleur + terne
- ③ Elytres plus courtes que *G.s.saulcyi* mais + longue que *G.s.moralesi* (cf espèces potentielles)

Pelouses et landes ouvertes (1000 à 2200 m)



Espèces potentielles, à retrouver ou à rechercher !

Les Platycleis

Les Platycleis font partie d'une famille très difficilement identifiable. Le chant de chaque espèce se ressemble et les erreurs de détermination sont possible en cas de précipitation.

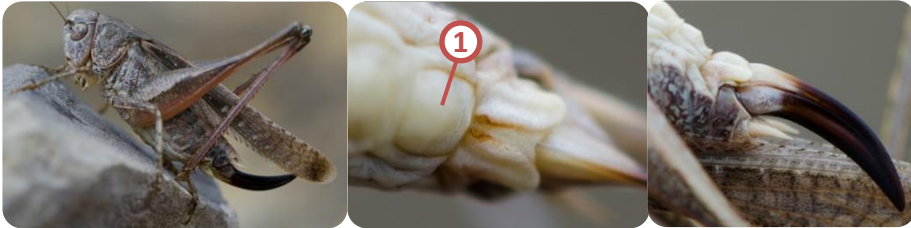
Le seul critère qui permet d'ôter le doute est l'examen de la plaque génitale de la femelle.

Deux espèces de cette famille sont potentiellement présentes en Midi-Pyrénées:

- La Decticelle intermédiaire (*Platycleis intermedia intermedia*) qui a des mœurs plus méditerranéennes. Les stations connues les plus proches se localisent dans l'Aude. Elle est donc soupçonnée dans le sud-Aveyron et dans les contreforts de la montagne noire. Elle était citée jadis de la Haute-Garonne mais nous avons invalidé cette donnée.
- La Decticelle à serpe (*Platycleis falx laticauda*) est elle aussi méditerranéenne. Comme pour la Decticelle intermédiaire, les stations connues les plus proches sont audoises. Une observation a été faite dans le sud-Aveyron en 2011 par François Legendre (contact auditif et photographie d'un mâle) et mérite d'être confirmée par l'examen de la plaque génitale de la femelle.

Platycleis intermedia (Decticelle intermédiaire)

Sauterelle brune avec les élytres maculés de brun et de blanc



- ① 7^{ème} sternite abdominal avec au milieu une côte transversale large mais peu élevée

Milieux herbacés...



Platycleis falx laticauda (Decticelle à serpe)

Sauterelle brune avec les élytres maculés de brun et de blanc



- ① Ovipositeur long, plus incurvé, plus élané
- ② 6^{ème} sternite abdominal plus ou moins bossu

Friches, jachères, pelouses...

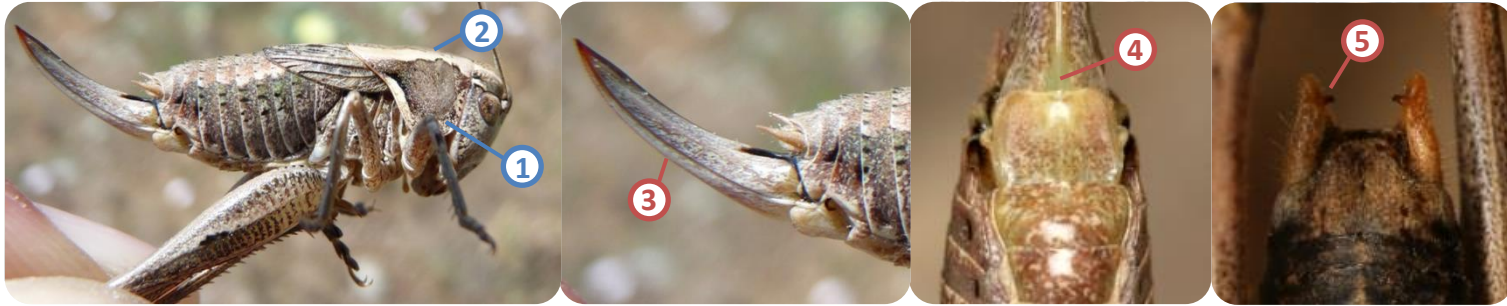


Amedegnatiانا vicheti (Decticelle languedocienne)

La Decticelle languedocienne fréquente les pelouses sèches rocailleuses et les garrigues méditerranéennes. Sa présence est donc fortement suspectée dans le sud-Aveyron et plus particulièrement sur le causse du Larzac.

Elle peut être confondue avec les espèces de la famille des « *Metrioptera* ». L'examen de la plaque génitale de la femelle est le critère le plus fiable pour l'identifier.

Sauterelle massive microptère



- ① Pronotum aplati dessus avec un liseré clair
- ② Carène longitudinale dans la métazone
- ③ Ovipositeur presque droit, seulement rembruni à l'apex
- ④ Plaque sous-génitale ♀ sillonnée
- ⑤ Cerques dentés vers l'apex

Pelouses caussenardes et
garrigues basses



Antaxius chopardi (*Antaxie catalane*)

Comme son nom de genre l'indique, cette espèce peut être confondue avec *A.hispanicus*. Elle est connue des Pyrénées-Orientales, non loin de la frontière ariégeoise.

S'il y a donc un endroit où la chercher en Midi-Pyrénées, c'est sur les pelouses alpines de l'est ariégeois. L'examen de la plaque génitale de la femelle permet de confirmer l'identification. Soyez donc attentifs lorsque vous randonnez près d'une zone buissonneuse en altitude.

Sauterelle de couleur variable, souvent verte, brune ou grise



- ① Plaque sous-génitale ♀ nettement carénée, échancrure apicale largement arrondie
- ② Cerques du ♂ aux bords latéraux formant un angle, dent apicale plus courte que la dilatation médiane latérale

Espèce montagnarde :
pelouses alpines avec des buissons...



Rhacocleis poneli (Decticelle varoise)

La Decticelle varoise est connue le long de la vallée de la Garonne côté aquitain où les observations se multiplient ces dernières années. Il n'y a donc aucune raison pour que son expansion ne touche pas la région Midi-Pyrénées.

Elle est facilement confondue avec *Rhacocleis annulata* et il est préférable de prélever les individus pour certifier l'identification. A rechercher prioritairement le long de la vallée de la Garonne.

Sauterelle de taille moyenne et de couleur brun clair à brun jaunâtre



- ① Plantules libres des tibias postérieurs aussi long que métatarse
- ② Fémurs postérieurs avec une bande noire ou brune
- ③ 10^{ème} tergite abdominal à échancrure étroite et assez profonde, en triangle équilatéral
- ④ Cerques aigus, subdroits, à légère concavité tournée vers l'extérieur

Milieus thermophiles : lisières,
fourrés, bords de route,...



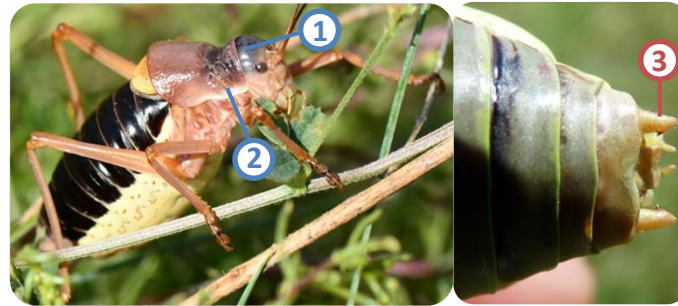
JFMAMJJASOND

Ephippiger diurnus cunii (*Ephippigère du Vallespir*)

Connue des Pyrénées-Orientales et de la Haute-Vallée de l'Aude cette sous-espèce est potentiellement présente dans l'est ariégeois. Un œil attentif doit donc être porté sur les hauteurs d'Ax-les-Thermes et dans le Donnezan.

Elle est très ressemblante à *Ephippiger diurnus diurnus* mais son aspect luisant et les cerques du mâle permettent de les différencier.

Sauterelle bariolée, très luisante



- ① Nuque avec large bande noire
- ② Pronotum en forme de selle
- ③ Cerques du ♂ dentés au tiers post, bord interne tronqué obliquement après cette dent

Espèce de haute montagne:
milieux ouverts avec buissons



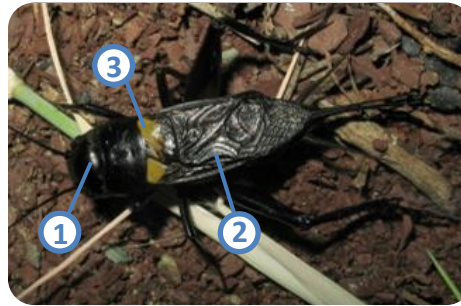
JFMAMJJASOND

Gryllus bimaculatus (Le Grillon provençal)

Les grillons sont des espèces très discrètes que l'on identifie principalement à partir de leur chant. Le Grillon provençal possède des mœurs méditerranéennes et se retrouve dans les milieux plutôt secs.

En Midi-Pyrénées, il peut être confondu avec *Gryllus campestris*. Sa présence est supposée dans le sud-Aveyron, sur les mêmes stations que *Thyreonotus corsicus corsicus* (commune « Le Clapier »).

Grillon de couleur fondamentale noire



- ① Tête de petite taille, pas plus large que le pronotum
- ② Elytres recouvrant en totalité l'abdomen: ailes dépassant largement les élytres
- ③ Taches jaunes à l'arrière du pronotum

Milieux secs: friches,
pelouses sèches, garrigues...



JFMAMJJASOND

Le groupe des *Acrotylus* est très complexe à identifier et les critères annoncés pour différencier *A.insubricus insubricus* et *A.fischeri* sont contestés. La variabilité du critère « présence d'un macule noirâtre à l'apex des ailes postérieures » fait partie de ces critères.

En Midi-Pyrénées, une population de *A.fischeri* était identifiée sur la commune de Decazeville mais Bernard Defaut semble douter de son observation.

Actuellement seules les données biométriques permettent une détermination fiable de ces deux espèces.

Criquet grisâtre avec une importante pilosité sur les pattes et face ventrale



- ① Ailes postérieures rouge à la base bordées d'une tache noire au centre de l'aile: noir à l'apex (#*A.insubricus insubricus*)
- ② Pronotum court à bord postérieur **anguleux** (prozone + élevée et + bosselée) => arrondi chez *A.insubricus insubricus*
- ③ Ecart entre les ailes au repos et les genoux postérieurs plus court que chez *A.insubricus insubricus*: ♂ < 2,5 mm / ♀ < 3,7 mm

Milieus chauds, secs,
pierreux et sablonneux...



Les Dociostaurus

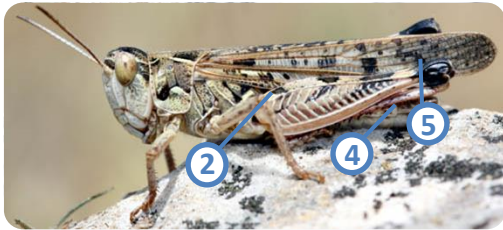
Les Dociostaurus sont des petites espèces vivant sur des milieux très écorchés. Quelques données historiques font l'état de leur présence en Aveyron (+ Ariège pour *D.marrocanus*).

La tendance migratrice de *D.marrocanus* entraîne une fluctuation de ses observations au fil des ans. Quoiqu'il en soit aucune observation de ces espèces n'a été réalisée en Midi-Pyrénées ces cinq dernières années.

Elles sont tout-de-même à rechercher activement dans le sud-Aveyron.

Dociostaurus maroccanus (Criquet marocain)

Criquet grisâtre de taille **moyenne** (#*D.jagoi occidentalis*)



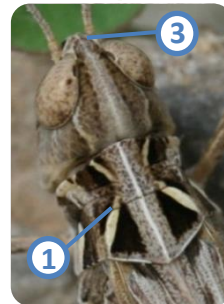
④ Tibias postérieurs rougeâtres

⑤ Les organes de vol dépassent l'abdomen (#*D.jagoi occidentalis*)



JFMAMJJASOND

Milieus pierreux et très secs:
migrateur



① Dessin en X clair sur le pronotum : carènes nettement coupées par les 2 sillons de la prozone

② Dessus des fémurs post avec 3 taches noires

③ Côte frontale sillonnée ou enfoncée au niveau de l'ocelle médian

Dociostaurus jagoi occidentalis (Criquet de Jago)

Z

Criquet grisâtre de très **petite taille** (#*D.maroccanus*)



④ Tibias postérieurs de couleur variable: blanchâtres, jaunâtre, brunâtre pâle ou bleuâtre pâle

⑤ Les organes de vol ne dépassent pas l'abdomen (#*D.maroccanus*)



JFMAMJJASOND

Pelouses sèches steppiques

Pseudochorthippus parallelus erythropus (Criquet du Val d'Eyne)

La différence entre *P.parallelus parallelus* et *P.parallelus erythropus* est très subtile et il convient de prélever les individus pour certifier l'identification.

L'absence de *P.parallelus erythropus* en Midi-Pyrénées semble essentiellement due à un déficit de prospection ciblée et à une méconnaissance des critères de discrimination avec *P.parallelus parallelus*.

Le tout récent cahier d'identification des Orthoptères de France, Belgique, Luxembourg et Suisse évoque le critère « le mâle de *P.parallelus erythropus* possède une plage colorée de rouge sur la plaque sous-génitale des mâles, contrairement à *P.parallelus parallelus* ». Après examen de nos clichés respectifs, il s'avère qu'un mâle présentant ce critère a été photographié au niveau du col d'Ascou-Pailhères en Ariège. Une virée en 2016 est prévue sur ce site pour vérifier cette donnée en récoltant des individus.

Le cliché ci-dessous a été préalablement affecté à *P.parallelus parallelus*: observation à confirmer !



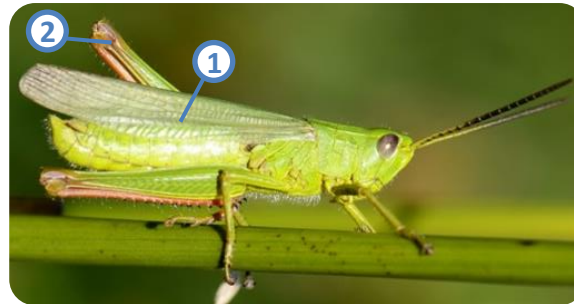
- ① Plaque sous-génitale du ♂ rouge
- ② Fémurs postérieurs avec 140 à 150 dents chez ♂ ; 100 à 150 chez ♀

Chorthippus jucundus (Criquet des joncs)

Les milieux humides retrouvés sur les hauteurs ariégeoises semblent très propices pour le Criquet des joncs. Il mérite donc d'être recherché activement dans la partie est du département, que ce soit dans le Donnezan ou au niveau du col d' Ascou-Pailhères.

Il peut être confondu avec *Chorthippus dorsatus dorsatus* et *Paracinema tricolor bisignata*: les critères évoqués ci-dessous permettent d'identifier le Criquet des joncs.

Coloration verte avec des tibias rouges



- ① Pas de trait blanc sur les élytres
- ② Genoux postérieurs concolores

Zones humides, jonçaises, cariçaies,
franges des tourbières...
(dès 1600 m)



JFMAMJJASOND

Le groupe des *Gomphocerippus saulcyi* spp

La groupe des *Gomphocerippus saulcyi* spp constitue sans doute les taxons les plus compliqués à déterminer chez les Orthoptères. Plusieurs sous-espèces ont vu le jour récemment avec comme principal critère « la répartition géographique ».

Les critères biométriques restent tout de même les plus fiables pour discriminer chaque espèce. Deux espèces sont potentiellement présentes dans l'est ariégeois: *G.saulcyi saulcyi* et *G.saulcyi moralesi*.

Gomphocerippus saulcyi saulcyi (Criquet de Saulcy)

Z



① Microptère: élytres dépassant la base des genoux postérieurs

② Face inféro-externe des fémurs postérieurs presque orangée, rouge-orangée ou brun orangée sur au moins le tiers apical

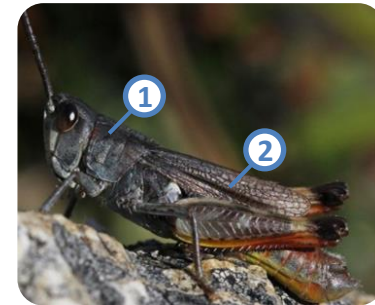
Pelouses avec des arbrisseaux et landes ouvertes (dès 1200 m)



JFMAMJJASOND

Gomphocerippus saulcyi moralesi (Criquet de l'Aragon)

Z



① Carènes du pronotum moins anguleuses

② Microptère plus poussé: élytres n'atteignant pas la base des genoux postérieurs

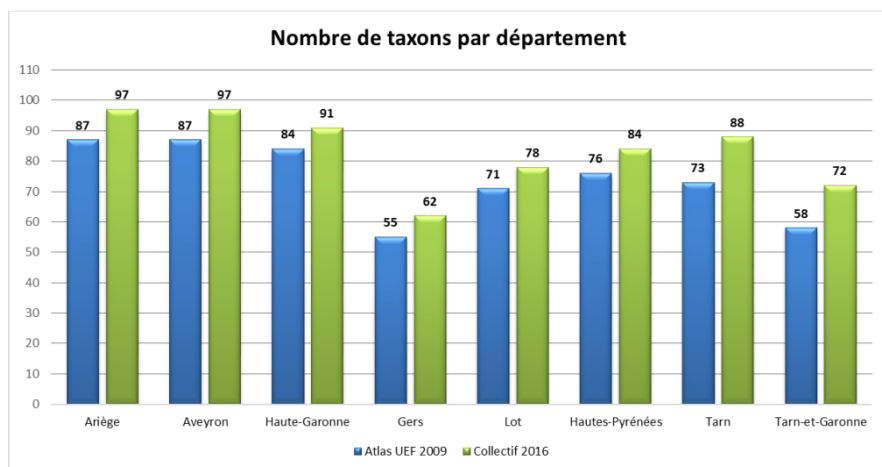
Pelouses et milieux rocailleux (1200 à 1800 m)



JFMAMJJASOND

Etat des lieux régional

Actuellement, 119 espèces et sous-espèces d'Orthoptères sont connues en Midi-Pyrénées. Ce groupe reste néanmoins encore méconnu et certains départements sont sous-prospectés (cf figure ci-dessous).



Nombre de taxons d'Orthoptères par département de Midi-Pyrénées

La dynamique initiée en 2016 par Pierre-Olivier Cochard, Jean-Michel Catil, Aurélien Costes, Samuel Danflous et Jérôme Robin a permis de dresser des cartes de répartition, de cerner les écueils de répartition et de guider les futures prospections.

L'analyse de la bibliographie et des cortèges orthoptériques des régions voisines laissent entrevoir la découverte d'un nombre assez conséquent d'espèces (une dizaine) nouvelles pour la région Midi-Pyrénées ou citées il y a longtemps.

La complexité de différencier certaines sous-espèces amène également à penser que la richesse spécifique d'Orthoptères en Midi-Pyrénées est sous-estimée.

Les milieux qui composent Midi-Pyrénées semblent très propices pour de nombreuses espèces non connues sur le territoire régional : de nombreuses découvertes sont donc à venir.

Cet état des lieux est donc un premier pas vers l'amélioration de nos connaissances sur le peuplement orthoptérique de la région.

Ce travail se doit donc d'être actualisé annuellement en espérant l'essor de l'étude de ces taxons et la multiplication des observateurs.

Bibliographie

- BELLMAN H. & LUQUET G., 1995. *Guide des sauterelles grillons et criquets d'Europe occidentale*. Editions Delachaux et Nieslé, 384 pages.
- CHOPARD L., 1922.- *Orthoptères et Dermaptères*. Faune de France 3, I-VI + 1-212, 466 fig. dans le texte, 1 pl. Paul Lechevalier édit., Paris.
- CHOPARD L., 1951.- *Faune de France, 56 : Orthoptéroïdes*. Lechevalier, Paris, 359 pages, 531 fig.
- CORAY A. & P.THORENS, 2001 - Orthoptères de Suisse : clé de détermination. Centre Suisse de cartographie de la faune. Fauna Helvética 5, 236 pages.
- DEFAUT B., SARDET E. & BRAUD Y. coordinateurs (au titre de l'ASCETE) (2009) – Catalogue permanent de l'entomofaune française, fascicule 7, Orthoptera : Ensifera et Caelifera. U.E.F. éditeur, Dijon, 94 p.
- DEFAUT B., 2001 – La détermination des Orthoptères de France. Edition à compte d'auteur, 85 pages.
- JAULIN S., DEFAUT B. & PUISSANT S. (2011) - Proposition d'une méthodologie unifiée pour les listes d'espèces déterminantes d'Ensifères et de Caelifères. Application cartographique exhaustive aux régions Midi-Pyrénées et Languedoc-Roussillon (France). Matériaux orthoptériques et entomocénotiques ; 16 : 65 – 14.
- SARDET E. & B. DEFAUT (coord.), 2004. Les Orthoptères menacés en France. Liste rouge nationale et listes rouges par domaines biogéographiques. Matériaux Orthoptériques et Entomocénotiques, 9 :125-137.
- SARDET E., ROESTI C., BRAUD Y., 2015 – Cahier d'identification des Orthoptères de France, Belgique, Luxembourg et Suisse. Biotope, Mèze, (collection Cahier d'identification).
- Bases de données Faune Nord Midi-Pyrénées (FNMP) (LPO Tarn, LPO Aveyron et LPO Lot) et BazNat (Nature Midi-Pyrénées et CPIE Pays gersois pour le Gers).
- Autres bases de données associatives (ASCETE, CEN MP, OPIE MP, SSNTG, SNL) et observations personnelles.

Crédits photographiques

	Adulte	Plaque sous-génitale ♂ / pénis / Epiprocte	Plaque sous-génitale ♀	Cerques	Oviscapte	Pronotum/tête	Pattes	Ailes	Ouverture tympanique
<i>Espèces avérées</i>									
<i>Phaneroptera falcata</i>	Costes A.	Pelozuelo L.			Pelozuelo L.	Pelozuelo L.			
<i>Phaneroptera nana</i>	Costes A.	Pelozuelo L.			Pelozuelo L.	Costes A.			
<i>Tylopsis lilifolia</i>	Costes A.					Costes A.			
<i>Barbitistes serricauda</i>	Alquier D.			Derreumaux V.	Anonyme				
<i>Leptophyes punctatissima</i>	Costes A.			Pelozuelo L.	Costes A.				
<i>Polysarcus denticauda</i>	Danflous S.			Danflous S.	Danflous S.	Chopard			
<i>Polysarcus scutatus</i>	Barataud J.			Barataud J.	Mroczo C.	Chopard			
<i>Isophya pyrenaea</i>	Costes A.			Derreumaux V.	Costes A.				
<i>Meconema thalassinum</i>	Costes A.		Costes A.						
<i>Meconema meridionale</i>	Costes A.		Barrier Y.						
<i>Curtaspis scutata</i>	Alquier D.				Alquier D.				
<i>Conocephalus fuscus</i>	Costes A.	Costes A.			Costes A.				
<i>Conocephalus dorsalis</i>	Danflous S.	Robin J.	Dubois Y.						
<i>Ruspolia nitidula nitidula</i>	Costes A.				Costes A.				
<i>Tettigonia viridissima</i>	Pelozuelo L.				Pelozuelo L.				
<i>Tettigonia cantans</i>	Pelozuelo L.				Pelozuelo L.				
<i>Decticus verrucivorus verrucivorus</i>	Costes A.			Costes A.					
<i>Decticus albifrons</i>	Costes A.			Pelozuelo L.					
<i>Gampsocleis glabra</i>	Danflous S.			Danflous S.	Bonnet F.				
<i>Platycleis albopunctata albopunctata</i>	Costes A.		Pelozuelo L.		Pelozuelo L.				
<i>Platycleis affinis affinis</i>	Costes A.		Costes A.		Costes A.				
<i>Tessellana tessellata tessellata</i>	Costes A.		Costes A.		Costes A.				
<i>Metrioptera</i>	Costes A.		Costes A.	Costes A.	Costes A.				

	Adulte	Plaque sous-génitale ♂ / pénis / Epiprocte	Plaque sous-génitale ♀	Cerques	Oviscapte	Pronotum/tête	Pattes	Ailes	Ouverture tympanique
<i>saussuriana</i>									
<i>Metrioptera brachyptera</i>	Costes A.		Costes A.	Costes A.	Costes A.				
<i>Metrioptera buyssoni</i>	Robin J.			Delpon G.	Delpon G.				
<i>Bicolorana bicolor bicolor</i>	Mroczko C.		Dubois Y.	Sannier D.	Dubois Y.				
<i>Roeseliana roeselii</i>	Costes A.		Costes A.	Costes A.	Costes A.				
<i>Sepiana sepium</i>	Costes A.		Costes A.	Costes A.					
<i>Zeuneriana abbreviata</i>	Costes A.		Pelozuelo L.	Pelozuelo L.	Pelozuelo L.				
<i>Pholidoptera griseoaptera</i>	Costes A.		Costes A.	Costes A.	Costes A.				
<i>Pholidoptera femorata</i>	Costes A.		Costes A.	Costes A.	Costes A.				
<i>Thyreonotus corsicus corsicus</i>	Costes A.			Costes A.					
<i>Yersinella raymondii</i>	Costes A.		Costes A.	Costes A.					
<i>Antaxius sorrezensis</i>	Costes A.		Anonyme	Pelozuelo L.					
<i>Antaxius hispanicus</i>	Danfous S.		Derreumaux V.	Delpon G.					
<i>Rhacocleis annulata</i>	Datcharry R.	Cochard P-O		Cochard P-O					
<i>Saga pedo</i>	Pelozuelo L.								
<i>Callicrania ramburii</i>	Pelozuelo L.			Robin J.	Pelozuelo L.				
<i>Uromenus rugosicollis</i>	Costes A.			Pelozuelo L.	Pelozuelo L.				
<i>Ephippiger diurnus diurnus</i>	Costes A.			Pelozuelo L.					
<i>Dolichopoda linderi</i>	Duprat V.								
<i>Myrmecophilus sp</i>	Costes A.								
<i>Pteronemobius heydenii heydenii</i>	Costes A.								
<i>Pteronemobius lineolatus</i>	Clemot M.								
<i>Nemobius s.sylvestris</i>	Alquier D.								
<i>Gryllus campestris</i>	Costes A.								
<i>Melanogryllus desertus</i>	Robin J.								
<i>Acheta domesticus</i>	Barataud J.					Barataud J.			
<i>Eumodicogryllus bordigalensis bordigalensis</i>	Costes A.					Costes A.			

	Adulte	Plaque sous-génitale ♂ / pénis / Epiprocte	Plaque sous-génitale ♀	Cerques	Oviscapte	Pronotum/tête	Pattes	Ailes	Ouverture tympanique
<i>Eugryllodes pipiens</i>	Zirst					Zirst			
<i>Gryllomorpha dalmatina dalmatina</i>	Robin J.								
<i>Oecanthus pellucens pellucens</i>	Costes A.								
<i>Gryllotalpa gryllotalpa</i>	Costes A.								
<i>Gryllotalpa vineae</i>	Costes A.								
<i>Xya variegata</i>	Duborget R.								
<i>Parattetix meridionalis</i>	Costes A.					Costes A.			
<i>Tetrix subulata</i>	Costes A.					Costes A.			
<i>Tetrix bolivari</i>	Robin J.					Costes A.			
<i>Tetrix ceperoi ceperoi</i>	Costes A.					Costes A.			
<i>Depressotetrix depressa</i>	Costes A.					Costes A.			
<i>Tetrix undulata spp</i>	Costes A.								
<i>Tetrix tenuicornis explicata</i>	Costes A.					Costes A.			
<i>Paracaloptenus bolivari</i>	Costes A.			Costes A.					
<i>Calliptamus italicus italicus</i>	Costes A.	Costes A.							
<i>Calliptamus barbarus barbarus</i>	Costes A.	Pelozuelo L.							
<i>Calliptamus wattenwylanus</i>	Delpon G.	Derreumaux V.							
<i>Anacridium aegyptium aegyptium</i>	Pelozuelo L.								
<i>Pezzettix giornae</i>	Costes A.					Costes A.			
<i>Locusta migratoria gallica</i>	Robin J.								
<i>Locusta cinescens cinescens</i>	Costes A.								
<i>Podisma pedestris</i>	Pelozuelo L.	Pelozuelo L.	Chopard						
<i>Cophopodisma pyrenaea</i>	Costes A.	Costes A.	Pelozuelo L.						
<i>Miramella alpina subalpina</i>	Demerges D.	Danflous S.	Demerges D.						
<i>Celes variabilis variabilis</i>	Lett J-M							Lett J-M	

	Adulte	Plaque sous-génitale ♂ / pénis / Epiprocte	Plaque sous-génitale ♀	Cerques	Oviscapte	Pronotum/tête	Pattes	Ailes	Ouverture tympanique
<i>Acrotylus insubricus insubricus</i>	Costes A.							Pelozuelo L.	
<i>Psophus stridulus stridulus</i>	Pelozuelo L.							Pelozuelo L.	
<i>Oedipoda germanica germanica</i>	Costes A.						Costes A.	Pelozuelo L.	
<i>Oedipoda caerulescens caerulescens</i>	Costes A.						Costes A.	Pelozuelo L.	
<i>Oedipoda coerulea</i>	Costes A.						Costes A.	Costes A.	
<i>Sphingonotus caerulans sp</i>	Costes A.						Costes A.	Pelozuelo L.	
<i>Aiolopus thalassinus thalassinus</i>	Costes A.							Costes A.	
<i>Aiolopus strepens</i>	Pelozuelo L.							Pelozuelo L.	
<i>Oedaleus decorus</i>	Costes A.							Pelozuelo L.	
<i>Arcyptera fusca</i>	Costes A.					Costes A.			
<i>Arcyptera microptera carpentieri</i>	Derreumaux V.					Derreumaux V.			
<i>Stetophyma grossum</i>	Costes A.					Costes A.			
<i>Mecostethus parapleurus parapleurus</i>	Costes A.								
<i>Chrysochraon dispar dispar</i>	Costes A.	Pelozuelo L.	Pelozuelo L.						
<i>Paracinema tricolor bisignata</i>	Costes A.					Costes A.			
<i>Euthystira brachyptera</i>	Costes A.	Chopard	Costes A.						
<i>Gomphoceridius brevipennis</i>	Pelozuelo L.								
<i>Myrmeleotettix maculatus maculatus</i>	Costes A.					Costes A.			
<i>Gomphocerus sibiricus sibiricus</i>	Pelozuelo L.					Costes A.			
<i>Gomphocerippus rufus</i>	Costes A.								
<i>Omocestus rufipes</i>	Costes A.				Costes A.	Costes A.			
<i>Omocestus viridulus</i>	Costes A.				Costes A.	Costes A.		Costes A.	
<i>Omocestus haemorrhoidalis</i>	Pelozuelo L.					Pelozuelo L.		Derreumaux V.	

	Adulte	Plaque sous-génitale ♂ / pénis / Epiprocte	Plaque sous-génitale ♀	Cerques	Oviscapte	Pronotum/tête	Pattes	Ailes	Ouverture tympanique
<i>haemorrhoidalis</i>									
<i>Omocestus petraeus</i>	Costes A.					Costes A.		Costes A.	
<i>Omocestus raymondi raymondi</i>	Costes A.					Costes A.		Costes A.	
<i>Stenobothrus festivus</i>	Derreumaux V.					Delpon G.			
<i>Stenobothrus fischeri glaucescens</i>	Delpon G.	Derreumaux V.				Derreumaux V.		Delpon G.	
<i>Stenobothrus stigmaticus</i>	Costes A.	Chopard						Costes A.	
<i>Stenobothrus nigromaculatus nigromaculatus</i>	Robin J.	Chopard						Costes A.	
<i>Stenobothrus lineatus lineatus</i>	Costes A.							Costes A.	
<i>Euchorthippus declivus</i>	Costes A.		Barrier Y.						
<i>Euchorthippus elegantulus</i>	Costes A.		Costes A.						
<i>Pseudochorthippus parallelus parallelus</i>	Costes A.								
<i>Pseudochorthippus montanus montanus</i>	Costes A.								
<i>Gomphocerippus apricarius apricarius</i>	Costes A.					Costes A.			Costes A.
<i>Staurodeus scalaris scalaris</i>	Costes A.					Costes A.			
<i>Chorthippus albomarginatus albomarginatus</i>	Costes A.								
<i>Chorthippus dorsatus dorsatus</i>	Costes A.					Costes A.			
<i>Gomphocerippus vagans vagans</i>								Costes A.	Costes A.
<i>Gomphocerippus biguttulus biguttulus</i>								Costes A.	Costes A.
<i>Gomphocerippus mollis mollis</i>								Mroczo C.	Costes A.
<i>Gomphocerippus brunneus brunneus</i>								Costes A.	Costes A.

	Adulte	Plaque sous-génitale ♂ / pénis / Epiprocte	Plaque sous-génitale ♀	Cerques	Oviscapte	Pronotum/tête	Pattes	Ailes	Ouverture tympanique
<i>Gomphocerippus binotatus armoricanus</i>	Robin J.								
<i>Gomphocerippus saulcyi algoaldensis</i>	Derreumaux V.								
<i>Gomphocerippus saulcyi vicdessosi</i>	Robin J.								
Espèces potentielles									
<i>Platycleis intermedia intermedia</i>	Costes A.		Costes A.		Costes A.				
<i>Platycleis falx laticauda</i>	Robin J.		Delpon G.		Delpon G.				
<i>Amedegnatianna vicheti</i>	Delpon G.		Derreumaux V.	Derreumaux V.	Delpon G.				
<i>Antaxius chopardi</i>	Derreumaux V.		Derreumaux V.	Duborget R.					
<i>Rhacocleis poneli</i>	Mroczko C.			Aubin G.					
<i>Ephippiger diurnus cunii</i>	Robin J.			Delpon G.					
<i>Gryllus bimaculatus</i>	Mroczko C.								
<i>Acrotylus fischeri</i>	Pelozuelo L.							Pelozuelo L.	
<i>Dociostaurus marrocanus</i>	Derreumaux V.								
<i>Dociostaurus jagoi occidentalis</i>	Pelozuelo L.					Pelozuelo L.			
<i>Pseudochorthippus parallelus erythropus</i>	Costes A.								
<i>Chorthippus jucundus</i>	Robin J.								
<i>Gomphocerippus saulcyi saulcyi</i>	Robin J.								
<i>Gomphocerippus saulcyi moralesi</i>	Duborget R.								
Milieux									
<i>Pyrénées arigeoises</i>	Costes A.								
<i>Pyrénées centrales</i>	Robin J.								
<i>Hautes-Pyrénées</i>	Robin J.								
<i>Vallée de la Tourmente</i>	Robin J.								
<i>Mespel</i>	Menand M.								
<i>Aubrac</i>	Costes A.								
<i>Larzac</i>	Robin J.								
<i>Vallée de la Garonne</i>	Robin J.								